



УТВЕРЖДАЮ:
 Директор ГПОУ «САТ»
 И.В. Юрецкая
 «24» 05 2018 года

ПАСПОРТ ДОСТУПНОСТИ
объекта социальной инфраструктуры (ОСИ)
№ 3

Республика Коми, город Сыктывкар
 (наименование территориального образования субъекта РФ)

«24» 05 2018 года

1. Общие сведения об объекте

- 1.1. Наименование (вид) объекта: Здание учебного корпуса
 1.2. Адрес объекта: Республика Коми, г. Сыктывкар, ул. Первомайская, д. 112
 1.3. Сведения о размещении объекта:
 - отдельно стоящее здание: 2 этажа, 1643,3 кв.м.
 - часть здания: _____ этажей (или на _____ этаже), _____ кв.м
 - наличие прилегающего земельного участка (Да, Нет); 1892 кв.м.
 1.4. Год постройки здания: 1933, год последнего капитального ремонта: 2017 г.
 1.5. Дата предстоящих плановых ремонтных работ: *текущего* _____, *капитального* **20** ____ г.
сведения об организации, расположенной на объекте:
 1.6. Название организации (учреждения), (полное юридическое наименование – согласно Уставу, краткое наименование): Государственное профессиональное образовательное учреждение «Сыктывкарский автомеханический техникум» (ГПОУ «САТ»)
 1.7. Юридический адрес организации (учреждения): 167023, Республика Коми, г. Сыктывкар, ул. Морозова, д. 122
 1.8. Основание для пользования объектом (Оперативное управление, аренда, собственность)
 1.9. Форма собственности (Государственная, негосударственная)
 1.10. Территориальная принадлежность (федеральная, региональная, Муниципальная)
 1.11. Вышестоящая организация (*наименование*): Министерство образования, науки и молодежной политики
 1.12. Адрес вышестоящей организации, другие координаты: 167982, Республика Коми, г. Сыктывкар, ул. Карла-Маркса, д. 210

2. Характеристика деятельности организации на объекте

- 2.1 Сфера деятельности (здравоохранение, образование, социальная защита, физическая культура и спорт, культура, связь и информация, транспорт, жилой фонд, потребительский рынок и сфера услуг, другое)
 2.2 Виды оказываемых услуг: образовательные услуги
 2.3 Форма оказания услуг: (на объекте, с длительным пребыванием, в т.ч. проживанием, на дому, дистанционно)
 2.4 Категории обслуживаемого населения по возрасту: (дети, взрослые трудоспособного возраста, пожилые; все возрастные категории)
 2.5 Категории обслуживаемых инвалидов: (инвалиды, передвигающиеся на коляске, инвалиды с нарушениями опорно-двигательного аппарата, нарушениями зрения, нарушениями слуха, нарушениями умственного развития, все категории инвалидов)
 2.6 Плановая мощность: посещаемость (количество обслуживаемых в день), пропускная способность: 400 человек.
 2.7 Участие в исполнении ИПР инвалида, ребенка-инвалида (Да, *Нет*)

3. Состояние доступности объекта

3.1. Путь следования к объекту пассажирским транспортом
(описать маршрут движения с использованием пассажирского транспорта): Автобусный маршрут №7, 19, 28, 101

наличие адаптированного пассажирского транспорта к объекту: (Да, **Нет**)

3.2. Путь к объекту от ближайшей остановки пассажирского транспорта:

1. От остановки «ул. Пушкина» по ул. Пушкина в сторону ул. Первомайская, затем через регулируемый перекресток по ул. Первомайской в сторону ул. Домны-Каликовой.

2. От остановки «Технический лицей» по ул. Домны-Каликовой в сторону ул. Первомайской, затем через нерегулируемый перекресток по ул. Первомайской в сторону ул. Пушкина.

3.2.1 расстояние до объекта от остановки транспорта 300 м.

3.2.2 время движения (пешком) 5-10 мин.

3.2.3 наличие выделенного от проезжей части пешеходного пути (Да, **Нет**),

3.2.4 Перекрестки: **нерегулируемые**; **регулируемые**, со звуковой сигнализацией, таймером;

3.2.5 Информация на пути следования к объекту: акустическая, тактильная, визуальная; **нет**

3.2.6 Перепады высоты на пути: Есть, **Нет**

Их обустройство для инвалидов на коляске: Да, **Нет**

3.3 Организация доступности объекта для инвалидов – форма обслуживания*

№ п/п	Категория инвалидов (вид нарушения)	Вариант организации доступности объекта (формы обслуживания)*
1.	Все категории инвалидов и МГН	ВНД
<i>в том числе инвалиды:</i>		
2.	передвигающиеся на креслах-колясках	ВНД
3.	с нарушениями опорно-двигательного аппарата	ВНД
4.	с нарушениями зрения	ВНД
5.	с нарушениями слуха	ВНД
6.	с нарушениями умственного развития	ВНД

* - указывается один из вариантов: «А», «Б», «ДУ», «ВНД»

3.4 Состояние доступности основных структурно-функциональных зон

№ п/п	Основные структурно-функциональные зоны	Состояние доступности, в том числе для основных категорий инвалидов**
1.	Территория, прилегающая к зданию (участок)	ВНД
2.	Вход (входы) в здание	ВНД
3.	Путь (пути) движения внутри здания (в т.ч. пути эвакуации)	ВНД
4.	4 (I) Зона обслуживания инвалидов (кабинетная, зальная, прилавочная, с перемещением по маршруту, кабина индивидуального обслуживания)	ВНД
	4 (II) Места приложения труда	-
	4 (III) Жилые помещения	-
5.	Санитарно-гигиенические помещения	ВНД
6.	Система информации и связи (на всех зонах)	ВНД

7.	Пути движения к объекту (от остановки транспорта)	ВНД
----	---	-----

**** указывается:**

ДП-В - доступно полностью всем;

ДП-И (к, о, с, г, у) – доступно полностью избирательно (указать категории инвалидов);

ДЧ-В - доступно частично всем;

ДЧ-И (к, о, с, г, у) – доступно частично избирательно (указать категории инвалидов);

ДУ-В - доступно условно всем,

ДУ-И (к, о, с, г, у) – доступно условно избирательно (указать категории инвалидов);

ВНД-В – временно недоступно всем,

ВНД-И (к, о, с, г, у) – временно недоступно избирательно (указать категории инвалидов)

3.5. Итоговое заключение о состоянии доступности ОСИ:

Объект признан временно недоступным для всех категорий инвалидов.

Для решения вопросов доступности для **всех категорий инвалидов** в качестве, безусловно, обязательных мер требуется, прежде всего, направить запрос в администрацию МО ГО Сыктывкар об обустройстве остановочных комплексов в соответствии с требованиями МГН. Для оказания ситуационной помощи всем маломобильным гражданам создать систему сопровождения с закреплением функциональных обязанностей в должностных инструкциях обученных сотрудников. Продумать, и обозначить на схемах наиболее оптимальные пути движения к зоне целевого назначения и санитарно-гигиеническим помещениям. Данные меры позволят обеспечить условную доступность объекта.

Для **обеспечения полной доступности объекта для инвалидов с умственными нарушениями** необходимо организовать донесение информации об ОСИ и оказываемых услугах на ясном и доступном для их понимания языке, а также оборудовать систему знаковых навигаций на всех путях движения.

Для **обеспечения полной доступности объекта для инвалидов с патологией опорно-двигательного аппарата**, необходимо установить нормативные поручни на лестничных маршах входных групп, внутри помещений, вдоль стен; оборудовать санитарно-гигиенические помещения; места отдыха и ожидания получения услуги.

Для **обеспечения полной доступности объекта для инвалидов с нарушениями слуха** необходимо установить систему индукционной петли, организовать сурдоперевод при оказании услуг, разместить информацию и сигнализацию об опасности.

Для **обеспечения полной доступности объекта для инвалидов, передвигающихся на креслах-колясках**, требуется произвести установку пандуса на входной площадке центрального входа для свободного заезда кресел – колясок, установить лифт, разместить комплексную систему информации с понятной навигацией, оборудовать на всех этажах санитарно-гигиенические помещения по нормативам. **На первом этапе**, возможно, приобрести ступенькоход, установить переговорное устройство или кнопку вызова помощи в начале лестничного марша на входе в здание, назначить подготовленных сотрудников к оказанию ситуационной помощи, обустроить санитарно – гигиеническое помещение и зону оказания услуг на первом этаже, что обеспечит **условную доступность объекта**.

Для **обеспечения полной доступности объекта для инвалидов с нарушениями зрения** необходимо разместить комплексную систему информации с использованием контрастных цветовых, тактильных направляющих и предупреждающих, рельефно-точечного шрифта, акустической информации.

4. Управленческое решение

4.1. Рекомендации по адаптации основных структурных элементов объекта

№ п/п	Основные структурно-функциональные зоны объекта	Рекомендации по адаптации объекта (вид работы)*
1.	Территория, прилегающая к зданию (участок)	Орг. мер-ия, тср, ремонт
2.	Вход (входы) в здание	Орг. мер-ия, тср, ремонт

3.	Путь (пути) движения внутри здания (в т.ч. пути эвакуации)	Орг. мер-ия, тср, ремонт
4.	4 (I) Зона обслуживания инвалидов (кабинетная, зальная, прилавочная, с перемещением по маршруту, cabina индивидуального обслуживания)	Орг. мер-ия, тср, ремонт
	4 (II) Места приложения труда	-
	4 (III) Жилые помещения	-
5.	Санитарно-гигиенические помещения	Орг. мер-ия, тср, ремонт
6.	Система информации на объекте (на всех зонах)	Орг. мер-ия, тср, ремонт
7.	Пути движения к объекту (от остановки транспорта)	Орг. мер-ия, тср, ремонт
	Все зоны и участки	

*- указывается один из вариантов (видов работ):

не нуждается; ремонт (текущий, капитальный);

индивидуальное решение с ТСР;

технические решения невозможны – организация альтернативной формы обслуживания

4.2. Период проведения работ: 2025 год

в рамках исполнения: *Адресной программы адаптации объектов социальной инфраструктуры и обеспечения доступности услуг для инвалидов и других маломобильных групп населения на территории РК, г. Сыктывкара на 2025 год*

(указывается наименование документа: программы, плана)

4.3 Ожидаемый результат (по состоянию доступности) после выполнения работ по адаптации:

на 1 этапе: ДУ (к, о, с, г, у), на 2 этапе: ДП (к, о, с, г, у).

Оценка результата исполнения программы, плана (по состоянию доступности):

4.4. Для принятия решения требуется, не требуется (*нужное подчеркнуть*):

Согласование _____

Имеется заключение уполномоченной организации о состоянии доступности объекта (*наименование документа и выдавшей его организации, дата*), прилагается

4.5. Информация размещена (обновлена) на Карте доступности субъекта Российской Федерации, дата: www.zhit-vmeste.ru

(наименование сайта, портала)

5. Особые отметки

Паспорт сформирован на основании:

1. Анкеты (информации об объекте) от «04» 05 2018 года,

2. Акта обследования объекта: от «04» 05 2018 года

3. Решения Комиссии _____ от « » _____ 20 г.

УТВЕРЖДАЮ:
Директор ГПОУ «САТ»

И.В. Юрецкая

« 04 » _____ 05 _____ 20 18 года

АНКЕТА
(информация об объекте социальной инфраструктуры)
К ПАСПОРТУ ДОСТУПНОСТИ ОСИ
№ 3

Республика Коми, город Сыктывкар
(наименование территориального образования субъекта РФ)

« 04 » _____ 05 _____ 20 18 года

1. Общие сведения об объекте

- 1.1. Наименование (вид) объекта: Здание учебного корпуса
1.2. Адрес объекта: Республика Коми, г. Сыктывкар, ул. Первомайская, д. 112
1.3. Сведения о размещении объекта:
- отдельно стоящее здание: 2 этажа, 1643,3 кв.м.
- часть здания: _____ этажей (или на _____ этаже), _____ кв.м
- наличие прилегающего земельного участка (Да, Нет); 1892 кв.м.
1.4. Год постройки здания: 1933, год последнего капитального ремонта: 2017
1.5. Дата предстоящих плановых ремонтных работ: *текущего* _____, *капитального* **20** ____ г.
сведения об организации, расположенной на объекте:
1.6. Название организации (учреждения), (полное юридическое наименование – согласно Уставу, краткое наименование): Государственное профессиональное образовательное учреждение «Сыктывкарский автомеханический техникум» (ГПОУ «САТ»)
1.7. Юридический адрес организации (учреждения): 167023, Республика Коми, г. Сыктывкар, ул. Морозова, д. 122
1.8. Основание для пользования объектом (Оперативное управление, аренда, собственность)
1.9. Форма собственности (Государственная, негосударственная)
1.10. Территориальная принадлежность (федеральная, региональная, Муниципальная)
1.11. Вышестоящая организация (*наименование*): Министерство образования, науки и молодежной политики
1.12. Адрес вышестоящей организации, другие координаты: 167982, Республика Коми, г. Сыктывкар, ул. Карла-Маркса, д. 210

2. Характеристика деятельности организации на объекте

- 2.1 Сфера деятельности (здравоохранение, образование, социальная защита, физическая культура и спорт, культура, связь и информация, транспорт, жилой фонд, потребительский рынок и сфера услуг, другое)
2.2 Виды оказываемых услуг: образовательные услуги
2.3 Форма оказания услуг: (на объекте, с длительным пребыванием, в т.ч. проживанием, на дому, дистанционно)
2.4 Категории обслуживаемого населения по возрасту: (дети, взрослые трудоспособного возраста, пожилые; все возрастные категории)
2.5 Категории обслуживаемых инвалидов: (инвалиды, передвигающиеся на коляске, инвалиды с нарушениями опорно-двигательного аппарата, нарушениями зрения, нарушениями слуха, нарушениями умственного развития, все категории инвалидов)
2.6 Плановая мощность: посещаемость (количество обслуживаемых в день), пропускная способность: 400 человек.
2.7 Участие в исполнении ИПР инвалида, ребенка-инвалида (Да, Нет)

3. Состояние доступности объекта

3.1. Путь следования к объекту пассажирским транспортом

(описать маршрут движения с использованием пассажирского транспорта): Автобусный маршрут №7, 19, 28, 101

наличие адаптированного пассажирского транспорта к объекту: (Да, Нет)

3.2. Путь к объекту от ближайшей остановки пассажирского транспорта:

1. От остановки «ул. Пушкина» по ул. Пушкина в сторону ул. Первомайская, затем через регулируемый перекресток по ул. Первомайской в сторону ул. Домны-Каликовой.

2. От остановки «Технический лицей» по ул. Домны-Каликовой в сторону ул. Первомайской, затем через нерегулируемый перекресток по ул. Первомайской в сторону ул. Пушкина.

3.2.1 расстояние до объекта от остановки транспорта 300 м.

3.2.2 время движения (пешком) 5 - 10 мин.

3.2.3 наличие выделенного от проезжей части пешеходного пути (Да, Нет),

3.2.4 Перекрестки: нерегулируемые; регулируемые, со звуковой сигнализацией, таймером;

3.2.5 Информация на пути следования к объекту: акустическая, тактильная, визуальная;

3.2.6 Перепады высоты на пути: Есть, Нет

Их обустройство для инвалидов на коляске: Да, Нет

3.3 Вариант организации доступности ОСИ (формы обслуживания)* с учетом СП 59.13330.2012

№ п/п	Категория инвалидов (вид нарушения)	Вариант организации доступности объекта
1.	Все категории инвалидов и МГН	ВНД
<i>в том числе инвалиды:</i>		
2.	передвигающиеся на креслах-колясках	ВНД
3.	с нарушениями опорно-двигательного аппарата	ВНД
4.	с нарушениями зрения	ВНД
5.	с нарушениями слуха	ВНД
6.	с нарушениями умственного развития	ВНД

* - указывается один из вариантов: «А», «Б», «ДУ», «ВНД»

4. Управленческое решение (предложения по адаптации основных структурных элементов объекта)

№ п \п	Основные структурно-функциональные зоны объекта	Рекомендации по адаптации объекта (вид работы)*
1.	Территория, прилегающая к зданию (участок)	Орг.мер-ия, тср, ремонт
2.	Вход (входы) в здание	Орг.мер-ия, тср, ремонт
3.	Путь (пути) движения внутри здания (в т.ч. пути эвакуации)	Орг.мер-ия, тср, ремонт
4.	4 (I) Зона обслуживания инвалидов (кабинетная, зальная, прилавочная, с перемещением по маршруту, кабина индивидуального обслуживания)	Орг.мер-ия, тср, ремонт
	4 (II) Места приложения труда	-
	4 (III) Жилые помещения	-
5.	Санитарно-гигиенические помещения	Орг.мер-ия, тср, ремонт
6.	Система информации на объекте (на всех зонах)	Орг.мер-ия, тср, ремонт
7.	Пути движения к объекту (от остановки транспорта)	Орг.мер-ия, тср, ремонт
	Все зоны и участки	Орг.мер-ия, тср, ремонт

*- указывается один из вариантов (видов работ):

не нуждается; ремонт (текущий, капитальный);

индивидуальное решение с ТСР;

технические решения невозможны – организация альтернативной формы обслуживания

Размещение информации на Карте доступности субъекта Российской Федерации согласовано:

Глузук Роман Владимирович заместитель директора 31-24-48

(подпись, Ф.И.О., должность; координаты для связи уполномоченного представителя объекта)



УТВЕРЖДАЮ:
 Директор ГПОУ «САТ»
 И.В. Юрецкая

« 04 » _____ 2018 года

**АКТ ОБСЛЕДОВАНИЯ
 объекта социальной инфраструктуры
 К ПАСПОРТУ ДОСТУПНОСТИ ОСИ
 № 3**

Республика Коми, город Сыктывкар
 (наименование территориального образования субъекта РФ)

« 04 » _____ 2018 года

1. Общие сведения об объекте

- 1.1. Наименование (вид) объекта: Здание учебного корпуса
- 1.2. Адрес объекта: Республика Коми, г. Сыктывкар, ул. Первомайская, д. 112
- 1.3. Сведения о размещении объекта:
 - отдельно стоящее здание: 2 этажа, 1643,3 кв.м.
 - часть здания: _____ этажей (или на _____ этаже), _____ кв.м
 - наличие прилегающего земельного участка (Да, Нет); 1892 кв.
- 1.4. Год постройки здания: **1986**, год последнего капитального ремонта: 2017
- 1.5. Дата предстоящих плановых ремонтных работ: *текущего* _____, *капитального* **20** _____ г.

сведения об организации, расположенной на объекте:

- 1.6. Название организации (учреждения), (полное юридическое наименование – согласно Уставу, краткое наименование): Государственное профессиональное образовательное учреждение «Сыктывкарский автомеханический техникум» (ГПОУ «САТ»)
- 1.7. Юридический адрес организации (учреждения): 167023, Республика Коми, г. Сыктывкар, ул. Морозова, д. 122
- 1.8. Основание для пользования объектом (Оперативное управление, аренда, собственность)
- 1.9. Форма собственности (Государственная, негосударственная)
- 1.10. Территориальная принадлежность (федеральная, региональная, Муниципальная)
- 1.11. Вышестоящая организация (*наименование*): Министерство образования, науки и молодежной политики
- 1.12. Адрес вышестоящей организации, другие координаты: 167982, Республика Коми, г. Сыктывкар, ул. Карла-Маркса, д. 210

2. Характеристика деятельности организации на объекте

- 2.1 Сфера деятельности (здравоохранение, образование, социальная защита, физическая культура и спорт, культура, связь и информация, транспорт, жилой фонд, потребительский рынок и сфера услуг, другое)
- 2.2 Виды оказываемых услуг: образовательные услуги
- 2.3 Форма оказания услуг: (на объекте, с длительным пребыванием, в т.ч. проживанием, на дому, дистанционно)
- 2.4 Категории обслуживаемого населения по возрасту: (дети, взрослые трудоспособного возраста, пожилые; все возрастные категории)

2.5 Категории обслуживаемых инвалидов: (инвалиды, передвигающиеся на коляске, инвалиды с нарушениями опорно-двигательного аппарата, нарушениями зрения, нарушениями слуха, нарушениями умственного развития, **все категории инвалидов**)

2.6 Плановая мощность: посещаемость (количество обслуживаемых в день), пропускная способность: 400 человек.

2.7 Участие в исполнении ИПР инвалида, ребенка-инвалида (Да, **Нет**)

3. Состояние доступности объекта

3.1. Путь следования к объекту пассажирским транспортом

(описать маршрут движения с использованием пассажирского транспорта): Автобусный маршрут №7, 19, 28, 101

наличие адаптированного пассажирского транспорта к объекту: (Да, **Нет**)

3.2. Путь к объекту от ближайшей остановки пассажирского транспорта:

1. От остановки «ул. Пушкина» по ул. Пушкина в сторону ул. Первомайская, затем через регулируемый перекресток по ул. Первомайской в сторону ул. Домны-Каликовой.

2. От остановки «Технический лицей» по ул. Домны-Каликовой в сторону ул. Первомайской, затем через нерегулируемый перекресток по ул. Первомайской в сторону ул. Пушкина.

3.2.2 время движения (пешком) 5 - 10 мин.

3.2.3 наличие выделенного от проезжей части пешеходного пути (Да, **Нет**),

3.2.4 Перекрестки: **нерегулируемые; регулируемые, со звуковой сигнализацией, таймером;**

3.2.5 Информация на пути следования к объекту: *акустическая, тактильная, визуальная;* **Нет**

3.2.6 Перепады высоты на пути: Есть, **Нет**

Их обустройство для инвалидов на коляске: Да, **Нет**

3.3. Организация доступности объекта для инвалидов – форма обслуживания

№ п/п	Категория инвалидов (вид нарушения)	Вариант организации доступности объекта (формы обслуживания)*
1.	Все категории инвалидов и МГН	ВНД
<i>в том числе инвалиды:</i>		
2.	передвигающиеся на креслах-колясках	ВНД
3.	с нарушениями опорно-двигательного аппарата	ВНД
4.	с нарушениями зрения	ВНД
5.	с нарушениями слуха	ВНД
6.	с нарушениями умственного развития	ВНД

* - указывается один из вариантов: «А», «Б», «ДУ», «ВНД»

3.4. Состояние доступности основных структурно-функциональных зон

№ п/п	Основные структурно-функциональные зоны	Состояние доступности, в том числе для основных категорий инвалидов**	Приложение	
			№ на плане	№ фото
1.	Территория, прилегающая к зданию (участок)	ВНД	-	9 - 11
2.	Вход (входы) в здание	ВНД	10	12 - 18
3.	Путь (пути) движения внутри здания (в т.ч. пути эвакуации)	ВНД	4, 5, 8, 9, 15, 19	19 - 25
4.	4 (I) Зона обслуживания инвалидов (кабинетная, зальная, прилавочная, с	ВНД	1, 2, 3, 4, 5, 6, 7, 8, 12, 13,	26 - 34

	<i>перемещением по маршруту, кабина индивидуального обслуживания)</i>		19, 20, 21, 22	
	4 (II) Места приложения труда	-	-	-
	4 (III) Жилые помещения	-	-	-
5.	Санитарно-гигиенические помещения	ВНД	14, 15, 16, 17	35 - 39
6.	Система информации и связи (на всех зонах)	ВНД	-	40 - 43
7.	Пути движения к объекту (от остановки транспорта)	ВНД	-	1 - 8

**** указывается:**

ДП-В - доступно полностью всем;

ДП-И (к, о, с, г, у) – доступно полностью избирательно (указать категории инвалидов);

ДЧ-В - доступно частично всем;

ДЧ-И (к, о, с, г, у) – доступно частично избирательно (указать категории инвалидов);

ДУ-В - доступно условно всем,

ДУ-И (к, о, с, г, у) – доступно условно избирательно (указать категории инвалидов);

ВНД-В – временно недоступно всем,

ВНД-И (к, о, с, г, у) – временно недоступно избирательно (указать категории инвалидов)

3.5. ИТОГОВОЕ ЗАКЛЮЧЕНИЕ о состоянии доступности ОСИ:

Объект признан временно недоступным для всех категорий инвалидов.

Для решения вопросов доступности для **всех категорий инвалидов** в качестве, безусловно, обязательных мер требуется, прежде всего, направить запрос в администрацию МО ГО Сыктывкар об обустройстве остановочных комплексов в соответствии с требованиями МГН. Для оказания ситуационной помощи всем маломобильным гражданам создать систему сопровождения с закреплением функциональных обязанностей в должностных инструкциях обученных сотрудников. Продумать, и обозначить на схемах наиболее оптимальные пути движения к зоне целевого назначения и санитарно-гигиеническим помещениям. Данные меры позволят обеспечить условную доступность объекта.

Для обеспечения полной доступности объекта для инвалидов с умственными нарушениями необходимо организовать донесение информации об ОСИ и оказываемых услугах на ясном и доступном для их понимания языке, а также оборудовать систему знаковых навигаций на всех путях движения.

Для обеспечения полной доступности объекта для инвалидов с патологией опорно-двигательного аппарата, необходимо установить нормативные поручни на лестничных маршах входных групп, внутри помещений, вдоль стен; оборудовать санитарно-гигиенические помещения; места отдыха и ожидания получения услуги.

Для обеспечения полной доступности объекта для инвалидов с нарушениями слуха необходимо установить систему индукционной петли, организовать сурдоперевод при оказании услуг, разместить информацию и сигнализацию об опасности.

Для обеспечения полной доступности объекта для инвалидов, передвигающихся на креслах-колясках, требуется произвести установку пандуса на входной площадке центрального входа для свободного заезда кресел – колясок, установить лифт, разместить комплексную систему информации с понятной навигацией, оборудовать на всех этажах санитарно-гигиенические помещения по нормативам. **На первом этапе**, возможно, приобрести ступенькоход, установить переговорное устройство или кнопку вызова помощи в начале лестничного марша на входе в здание, назначить подготовленных сотрудников к оказанию ситуационной помощи, обустроить санитарно – гигиеническое помещение и зону оказания услуг на первом этаже, что обеспечит условную доступность объекта.

Для обеспечения полной доступности объекта для инвалидов с нарушениями зрения необходимо разместить комплексную систему информации с использованием контрастных цветовых, тактильных направляющих и предупреждающих, рельефно-точечного шрифта, акустической информации.

4. Управленческое решение (проект)

4.1. Рекомендации по адаптации основных структурных элементов объекта:

№ п/п	Основные структурно-функциональные зоны объекта	Рекомендации по адаптации объекта (вид работы)*
1.	Территория, прилегающая к зданию (участок)	Орг. мер-ия, тср, ремонт
2.	Вход (входы) в здание	Орг. мер-ия, тср, ремонт
3.	Путь (пути) движения внутри здания (в т.ч. пути эвакуации)	Орг. мер-ия, тср, ремонт
4.	4 (I) Зона обслуживания инвалидов (кабинетная, зальная, прилавочная, с перемещением по маршруту, кабина индивидуального обслуживания)	Орг. мер-ия, тср, ремонт
	4 (II) Места приложения труда	-
	4 (III) Жилые помещения	-
5.	Санитарно-гигиенические помещения	Орг. мер-ия, тср, ремонт
6.	Система информации на объекте (на всех зонах)	Орг. мер-ия, тср, ремонт
7.	Пути движения к объекту (от остановки транспорта)	Орг. мер-ия, тср, ремонт
	Все зоны и участки	

*- указывается один из вариантов (видов работ):

не нуждается;

ремонт (текущий, капитальный);

индивидуальное решение с ТСР;

технические решения невозможны – организация альтернативной формы обслуживания

4.2. Период проведения работ: 2025 год

в рамках исполнения: *Адресная программа адаптации объектов социальной инфраструктуры и обеспечения доступности услуг для инвалидов и других маломобильных групп населения на территории РК, г. Сыктывкар на 2025год*

(указывается наименование документа: программы, плана)

4.3 Ожидаемый результат (по состоянию доступности) после выполнения работ по адаптации на 1 этапе: ДУ - (к, о, с, з, у), на 2 этапе: ДП - (к, о, с, з, у).

Оценка результата исполнения программы, плана (по состоянию доступности):

4.4. Для принятия решения **требуется**, не требуется (нужное подчеркнуть):

4.4.1. согласование на Комиссии _____

(наименование Комиссии по координации деятельности в сфере обеспечения доступной среды жизнедеятельности для инвалидов и других МГН)

4.4.2. согласование работ с надзорными органами (в сфере проектирования и строительства, архитектуры, охраны памятников, другое - указать) _____

4.4.3. техническая экспертиза; разработка проектно-сметной документации;

4.4.4. согласование с вышестоящей организацией (собственником объекта);

4.4.5. согласование с общественными организациями инвалидов: **Коми Республиканской общероссийской общественной организацией «Всероссийское общество инвалидов»;**

4.4.6. другое _____.

Имеется заключение уполномоченной организации о состоянии доступности объекта (наименование документа и выдавшей его организации, дата), прилагается _____

4.5. Информация может быть размещена (обновлена) на Карте доступности субъекта Российской Федерации « » 2018 г. www.zhit-vmeste.ru

(наименование сайта, портала)

5. Особые отметки

ПРИЛОЖЕНИЯ:

Результаты обследования с фотофиксацией:

- | | |
|--|-----------------|
| 1. Территории, прилегающей к объекту | на <u>13</u> л. |
| 2. Входа (входов) в здание | на <u>20</u> л. |
| 3. Путей движения внутри здания | на <u>15</u> л. |
| 4. Зоны целевого назначения объекта | на <u>12</u> л. |
| 5. Санитарно-гигиенических помещений | на <u>8</u> л. |
| 6. Системы информации (и связи) на объекте | на <u>8</u> л. |

Результаты фотофиксации на объекте на 25 л.

Поэтажные планы, паспорт БТ: на 2 л.

Другое (в том числе дополнительная информация о путях движения к объекту) _____

Руководитель
рабочей группы

Заместитель директора Глушук Р.В.

(Должность, Ф.И.О.)

(Подпись)

Члены рабочей группы:

Заместитель директора Исаченко А.И.

(Должность, Ф.И.О.)

(Подпись)

Инженер Горюнова И.А.

(Должность, Ф.И.О.)

(Подпись)

Главный специалист-эксперт отдела
профессионального образования и науки
Министерства образования, науки и молодежной
политики Республики Коми Грубская С.А.

(Должность, Ф.И.О.)

(Подпись)

В том числе:

представители общественных организаций инвалидов:

Главный специалист по доступной среде КРО ВОИ Королев Д.Е.

(Должность, Ф.И.О.)



(Подпись)

представители организации,
расположенной на объекте:

Заведующий хозяйством Кротыко А.Н.

(Должность, Ф.И.О.)

(Подпись)

Управленческое решение согласовано « » _____ 20__ г. (протокол №)
Комиссией (название) _____

I Результаты обследования:

1. Территории, прилегающей к зданию (участка): **Здание учебного корпуса, г. Сыктывкар, ул. Первомайская, д. 112**
(*наименование объекта, адрес*)

№ п/п	Наименование функционально-планировочного элемента	Наличие элемента		Выявленные нарушения и замечания	Значимо для инвалида (категория)	Работы по адаптации объекта	Виды работ
		есть / нет	№ на плане / № фото				
1.1	Пути движения от остановки до границы территории	есть	1 - 8	<p>Остановка «ул. Пушкина»</p> <ul style="list-style-type: none"> - не соответствуют нормативам размеры площадки автобусной остановки; - нарушена целостность покрытия площадки автобусной остановки; - информация о расписании движения автобуса отсутствует; - не выделены контрастным цветом стойки на площадке; - отсутствует бордюрный пандус на автобусной площадке; - отсутствует схема движения к объекту для МГН; - отсутствуют выделенные места на остановочном комплексе для инвалидов на креселе-коляске; - водители общественного транспорта не проинструктированы по правилам работы с МГН; - в зимний период недостаточно 	<p>К,О,С, Г,У</p>	<p>Организовать путем обращения к администрации МО ГО Сыктывкар:</p> <ul style="list-style-type: none"> - обустройство площадки (2400x7000 мм) с линией безопасности на расстоянии 420 мм от её края, высотой бордюра 140 - 160 мм. с бордюрным пандусом на площадке (зоны посадки на транспорт должны быть оснащены, не менее чем одним бордюрным пандусом); - восстановление целостности покрытия площадки; - установить остановочный комплекс; - выделение находящихся на площадке препятствия контрастным цветом; установить информационные указатели, облегчающие навигацию по пути следования к ОСИ <p>(Методическое пособие по созданию системы дорожных указателей к объектам культурного наследия и иных носителей информации, 2013г.);</p> <ul style="list-style-type: none"> - выделить пешеходную зону вдоль проезжей части; - восстановить целостность покрытия 	<p>Ремонт ТСР, Орг.</p>

			<p>хорошо производится очистка посадочной и остановочной площадки общественного транспорта.</p> <p>Остановка «Технический лицей»</p> <ul style="list-style-type: none"> - остановочный комплекс отсутствует; - отсутствует съезд с бетонной площадки; - отсутствует схема движения к объекту для МГН; - водители общественного транспорта не проинструктированы по правилам работы с МГН; - в зимний период недостаточно хорошо производится очистка посадочной и остановочной площадки общественного транспорта. <p>Пути движения от остановок</p> <ul style="list-style-type: none"> - на пути движения от остановки «ул. Пушкина» регулируемый пешеходный переход; - на пути движения от остановки «Технический лицей» нерегулируемый пешеходный переход; - на пути движения присутствуют ненормативная высота бордюров; - так же по пути движения отсутствует выделенная пешеходная зона вдоль дороги; - нарушена целостность 	<p>(выбоины, трещинки, скосы) путей движения до ОСИ;</p> <ul style="list-style-type: none"> - в местах пересечения пешеходных и транспортных путей, имеющих перепад высот более 0,015 м, пешеходные пути обустраивают съездами с двух сторон проезжей части или искусственными неровностями по всей ширине проезжей части. На переходе через проезжую часть должны быть установлены бордюрные съезды шириной не менее 1,5 м, которые не должны выступать на проезжую часть СП 59.13330.2016 п. 5.1.5; - ширина пешеходного пути с учетом встречного движения инвалидов на креслах-колясках должна быть не менее 2,0 м. В условиях сложившейся застройки в затесненных местах допускается в пределах прямой видимости снижать ширину пешеходного пути движения до 1,2 м. При этом следует устраивать не более чем через каждые 25 м горизонтальные площадки (карманы) размером не менее 2,0х1,8 м для обеспечения возможности разъезда инвалидов на креслах-колясках СП 59.13330.2016 п. 5.1.7; - продольный уклон путей движения, по которому возможен проезд инвалидов на креслах-колясках, не должен превышать 5%, поперечный - 2%. СП 59.13330.2016 п. 5.1.7; - в местах изменения высот поверхностей пешеходных путей их выполняют плавным понижением с уклоном не более 1:20 (5%) или обустраивают съездами СП 59.13330.2016 п. 5.1.8; - при устройстве съездов их продольный уклон должен быть не более 1:20 (5%), около здания - не более 1:12 (8%), а в местах, характеризующихся стесненными условиями, -
--	--	--	---	---

			асфальтного покрытия по пути встречаются ямы и выбоины; - отсутствует навигация по пути движения к ОСИ.		не более 1:10 на протяжении не более 1,0 м. СП 59.13330.2016 п. 5.1.8; - перепад высот между нижней гранью съезда и проезжей частью не должен превышать 0,015 м. СП 59.13330.2016 п. 5.1.8; - проводить обязательный инструктаж водителей общественного транспорта по правилам посадки и высадки пассажиров в т.ч. МГН и инвалидов на остановочных пунктах (высадка и посадка строго на определенном расстоянии от посадочной площадки удобной для комфортной и безопасной высадки и посадки пассажиров в т.ч. МГН и инвалидов); - в зимний период качественно производить очистку посадочной и остановочной площадки общественного транспорта.	Ремонт ТСР, Орг.
1.2	Вход (входы) на территорию есть	9, 10	Вход №1 - отсутствует информация об объекте; - отсутствует мнемосхема. Вход №2 (заезд) - отсутствует информация об объекте; - отсутствует навигация к доступному входу.	К,О,С, Г,У	- оборудовать доступными для МГН, в том числе инвалидов-колясочников, элементами информации об объекте СП 59.13330.2016 п. 5.1.1; - разместить информационную мнемосхему с правой стороны по ходу движения на удалении от 2 до 4 м. от входа СП 59.13330.2016 п. 8.1.6; - разместить навигацию к доступному входу.	
1.3	Путь (пути) движения на территории есть	9, 10	- нарушена целостность покрытия путей движения; - отсутствует навигация на территории объекта; - отсутствует схема размещения объектов на территории; - пути движения от входа на территорию до входа в здание не выделены и не продублированы тактильным наземным покрытием; - на пути движения присутствующую препятствия (бордюры,	К,О,С, Г,У	- восстановить целостность покрытия путей движения; - разместить план размещения объектов на территории; - разместить систему информационной поддержки на протяжении всего пути к ОСИ, доступной для МГН на все время (в течение суток) эксплуатации учреждения или предприятия в соответствии с ГОСТ Р 51256 и ГОСТ Р 52875, СП 59.13330.2016 п. 5.1.3; - в местах пересечения пешеходных и	Ремонт ТСР, Орг.

			<p>выступающие элементы за плоскость стен здания и т.п.);</p> <ul style="list-style-type: none"> - на пути движения присутствуют не нормативно выполненные дренажные решетки; - ширина пешеходного пути 2,5 м. 	<p>транспортных путей, имеющих перепад высот более 0,015 м, пешеходные пути устраивают съездами с двух сторон проезжей части или искусственными неровностями по всей ширине проезжей части. На переходе через проезжую часть должны быть установлены бордюрные съезды шириной не менее 1,5 м, которые не должны выступать на проезжую часть СП 59.13330.2016 п. 5.1.5;</p> <ul style="list-style-type: none"> - ширина пешеходного пути с учетом встречного движения инвалидов на креслах-колясках должна быть не менее 2,0 м. В условиях сложившейся застройки в затесненных местах допускается в пределах прямой видимости снижать ширину пешеходного пути движения до 1,2 м. При этом следует устраивать не более чем через каждые 25 м горизонтальные площадки (карманы) размером не менее 2,0x1,8 м для обеспечения возможности разъезда инвалидов на креслах-колясках СП 59.13330.2016 п. 5.1.7; - продольный уклон путей движения, по которому возможен проезд инвалидов на креслах-колясках, не должен превышать 5%, поперечный - 2%. СП 59.13330.2016 п. 5.1.7; - в местах изменения высот поверхностей пешеходных путей их выполняют плавным понижением с уклоном не более 1:20 (5%) или устраивают съездами СП 59.13330.2016 п. 5.1.8; - при устройстве съездов их продольный уклон должен быть не более 1:20 (5%), около здания - не более 1:12 (8%), а в местах, характеризующихся стесненными условиями, - не более 1:10 на протяжении не более 1,0 м. СП 59.13330.2016 п. 5.1.8; - перепад высот между нижней гранью съезда
--	--	--	--	--

						и проезжей частью не должен превышать 0,015 м. СП 59.13330.2016 п. 5.1.8; - дренажные решетки следует размещать вне зоны движения пешеходов. Если дренажные решетки размещаются на путях движения МГН, то ребра решеток должны располагаться перпендикулярно направлению движения и находиться на одном уровне с поверхностью. Ширина просветов их ячеек не должна превышать 0,013 м, а длина - 0,015 м. Предпочтительно применение решеток с ромбовидными или квадратными ячейками. Диаметр круглых ячеек не должен превышать 0,018 м. СП 59.13330.2016 п. 5.1.8.	
1.4	Лестница (наружная)	нет					
1.5	Пандус (наружный)	нет					
1.6	Автостоянка и парковка	есть	11		К,О - отсутствуют выделенные места на стоянке для инвалидов; - отсутствует разметка места для стоянки автомашины инвалида на кресле коляски; - отсутствует знак парковки для инвалидов.	К,О - каждое выделяемое машино-место должно обозначаться дорожной разметкой и, кроме того, на участке около здания - дорожными знаками, внутри зданий - знаком доступности, выполняемым на вертикальной поверхности (стене, стойке и т.п.) на высоте от 1,5 до 2,0 м. СП 59.13330.2016 п. 5.2.1. - места для стоянки (парковки) транспортных средств, управляемых инвалидами или перевозящих инвалидов, следует размещать вблизи входа в предприятие, организацию или в учреждение, доступного для инвалидов, но не далее 50 м. СП 59.13330.2016 п. 5.2.2. - нанести разметку места для стоянки автомашины инвалида на кресле-коляске размером 6,0*3,6 м. СП 59.13330.2016 п. 5.2.4.	Ремонт ТСР, Орг.

	<p>ОБЩИЕ требования к зоне</p>						<p>Должны быть предусмотрены условия беспрепятственного, безопасного и удобного передвижения МГН по участку к доступному входу в здание с учетом требований СП 42.13330;</p> <p>Эти пути должны стыковаться с внешними по отношению к участку транспортными и пешеходными коммуникациями, специализированными парковочными местами, остановками общественного транспорта СП 59.13330.2016 п. 5.1.3.</p>	
--	------------------------------------	--	--	--	--	--	---	--

II Заключение по зоне:

Наименование структурно-функциональной зоны	Состояние доступности* (к пункту 3.4 Акта обследования ОСИ)	Приложение		Рекомендации по адаптации (вид работ)** к пункту 4.1 Акта обследования ОСИ
		№ на плане	№ фото	
Территория, прилегающая к зданию (участка): здания учебного корпуса ГПОУ «САТ»	ВНД	-	1 - 11	Ремонт, Индивидуальное решение с ТСР, Организационные мероприятия

* указывается:

ДП-В - доступно полностью всем;
 ДП-И (К, О, С, Г, У) – доступно полностью избирательно (указать категории инвалидов);
 ДЧ-В - доступно частично всем;
 ДЧ-И (К, О, С, Г, У) – доступно частично избирательно (указать категории инвалидов);
 ДУ - доступно условно,
 ВНД – недоступно (временно недоступно)

**указывается один из вариантов:

не нуждается;
 ремонт (текущий, капитальный);
 индивидуальное решение с ТСР;
 технические решения невозможны – организация альтернативной формы обслуживания

Комментарий к заключению:

Состояние доступности территории оценено, как временно недоступное для инвалидов категории (К,О,С,Г,У), что не обеспечивает полноценного их нахождения их на объекте. Для обеспечения условной доступности необходимо создать систему информационной поддержки МГН на всех путях движения, восстановить целостность покрытия путей движения, оградить и выделить препятствия на путях движения, обустроить парковочные места для автомобилей инвалидов, назначить приказом сотрудников, ответственных за организацию ситуационной помощи, с разработкой должностных инструкций, проведением обучения правилам оказания ситуационной помощи и инструктажей со всеми сотрудниками (организационное решение).

1. Территории, прилегающей к зданию (участка)

1.1. Пути движения от остановки до границы территории

Фото №1 Остановка «ул. Пушкина»

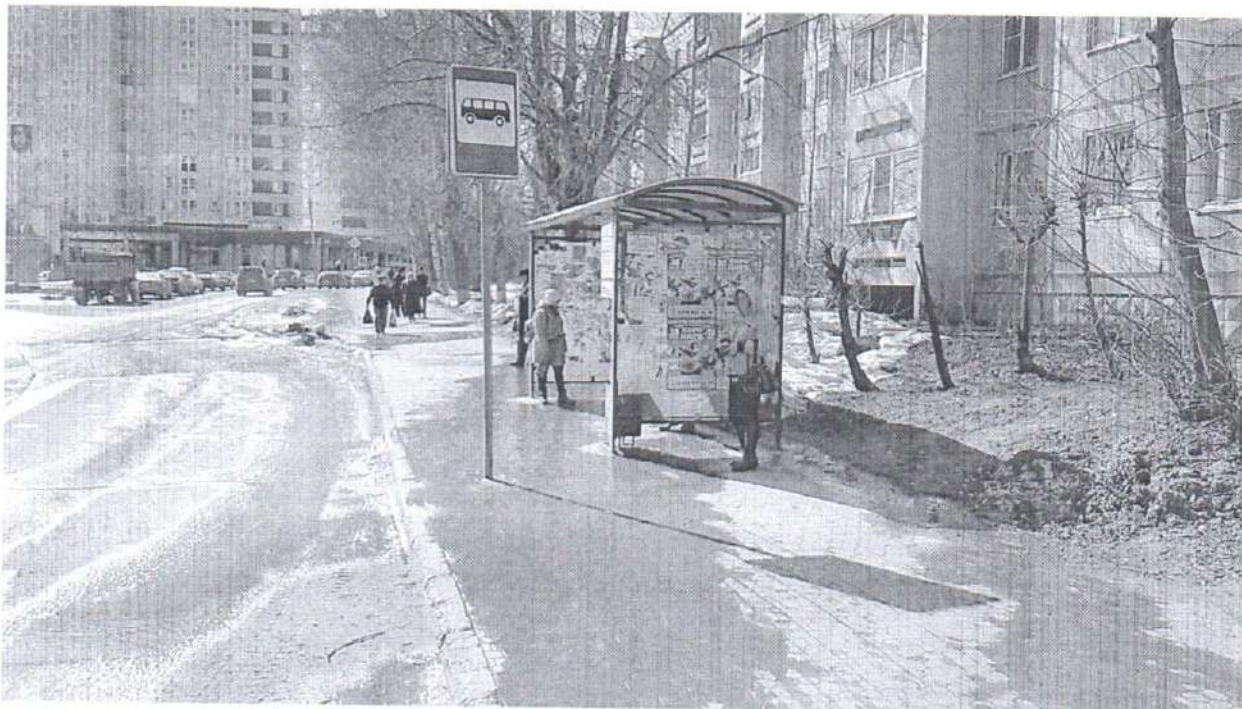


Фото №2 Путь движения от остановки «ул. Пушкина»

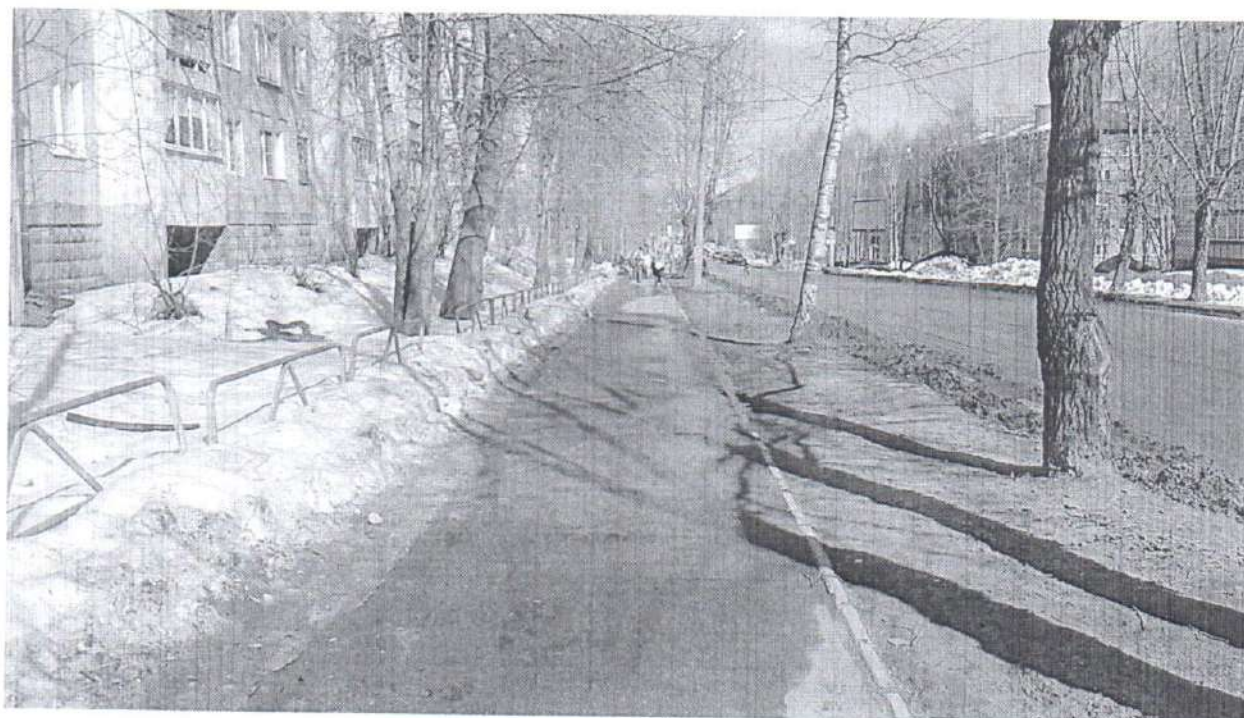


Фото №3 Путь движения от остановки «ул. Пушкина»



Фото №4 Регулируемый перекресток на пути следования от остановки «ул. Пушкина»



Фото №5 Остановка «Технический лицей»



Фото №6 Путь движения от остановки «Технический лицей»

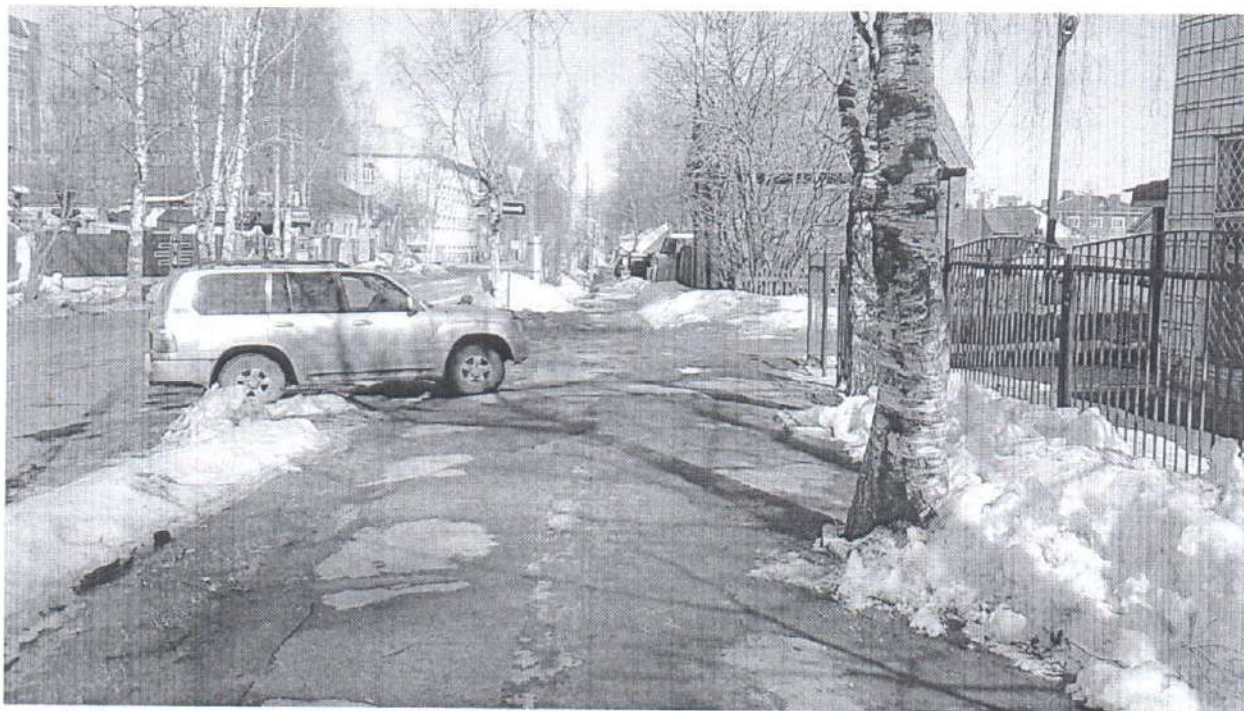
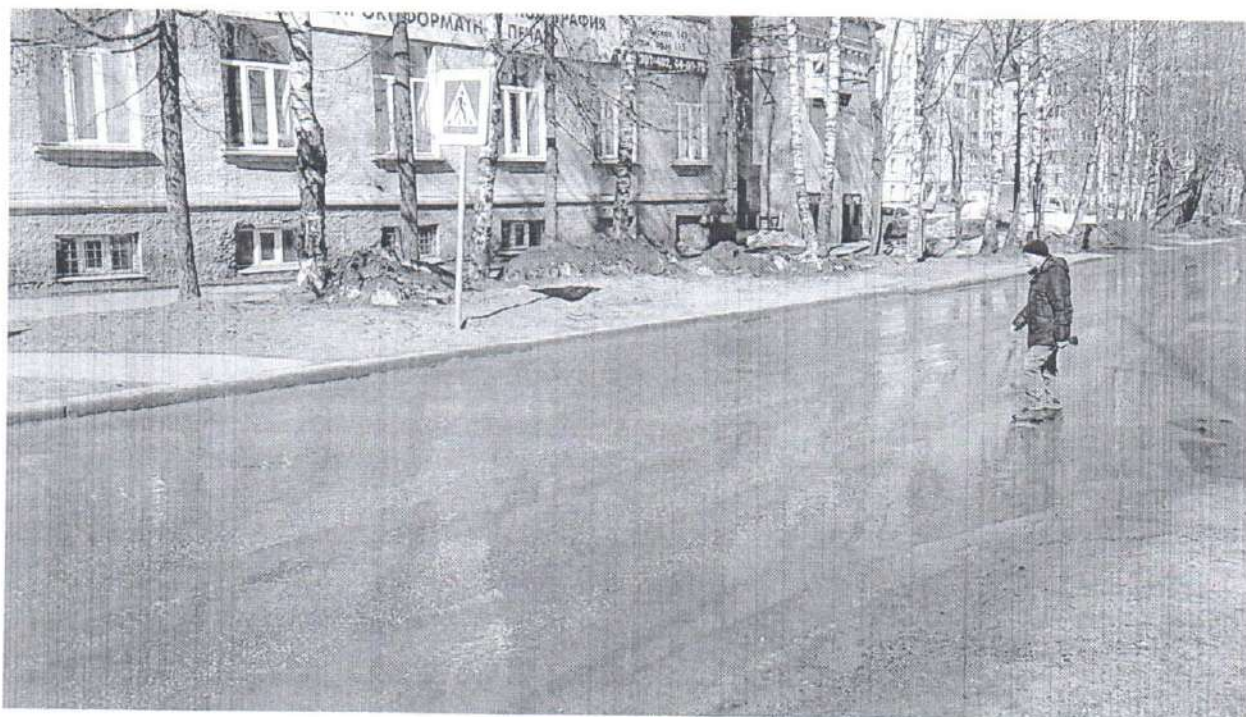


Фото №7 Путь движения от остановки «Технический лицей»

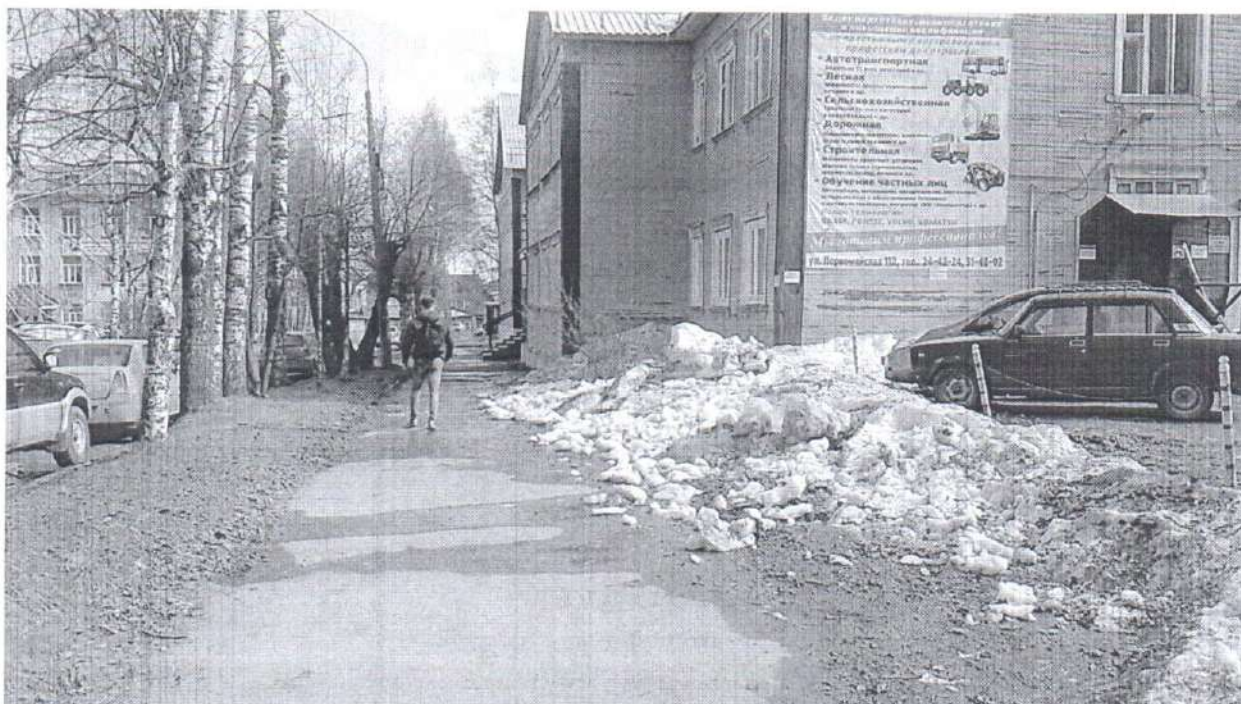


Фото №8 Нерегулируемый перекресток на пути следования к объекту от остановки «Технический лицей»



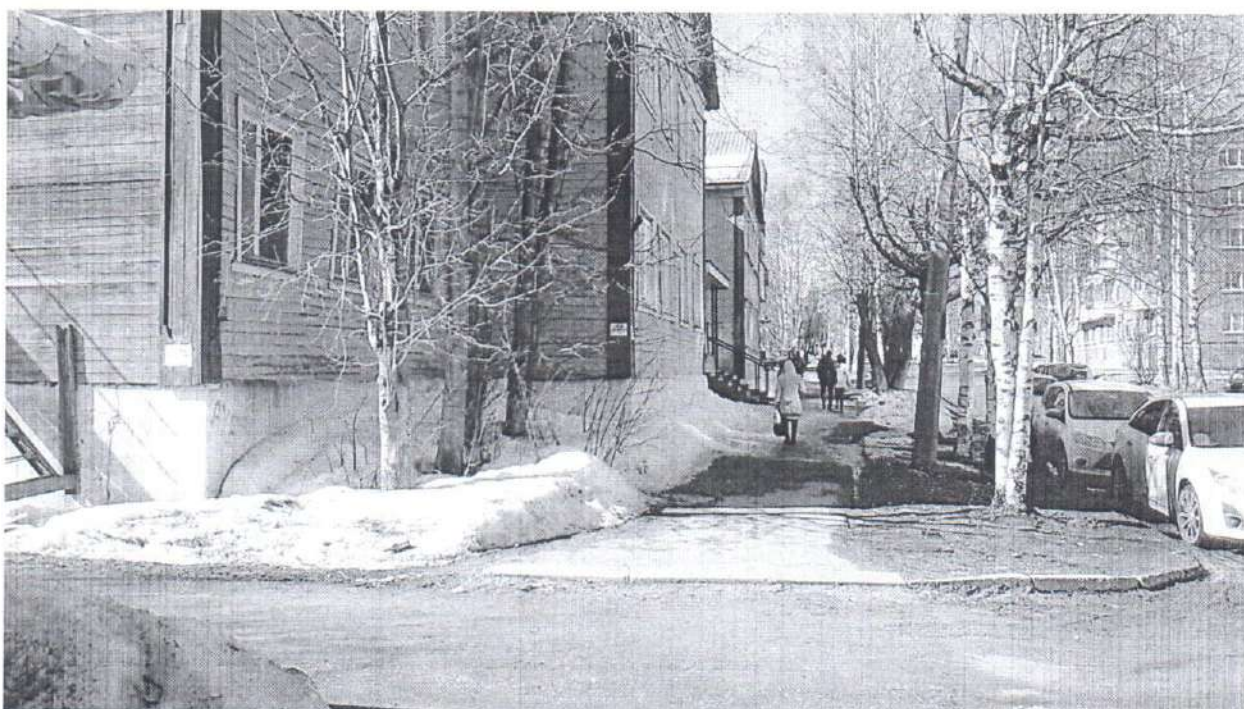
1.2. Вход №1 на территорию

Фото №9



Вход №2 на территорию

Фото №10



1.6. Автостоянка и парковка

Фото №11



I Результаты обследования:

2. Входа (входов) в здание: №1 Здание учебного корпуса, г. Сыктывкар, ул. Первомайская, д. 112

(наименование объекта, адрес)

№ п/п	Наименование функционально-планировочного элемента	Наличие элемента			Выявленные нарушения и замечания		Работы по адаптации объекта	
		есть / нет	№ на плане	№ фото	Содержание	Значимо для инвалида (категория)	Содержание	Виды работ
2.1	Лестница (наружная)	есть		12	<ul style="list-style-type: none"> - ширина марша лестницы 130 см.; - установлены ненормативные поручни; - высота ступеней 15 см.; - отсутствует антискользящее покрытие; - отсутствуют тактильные предупреждающие перед лестничным маршем; - краевые ступени марша лестницы не выделены; - отсутствует кнопка вызова персонала. 	О, С	<ul style="list-style-type: none"> - ширина лестничных маршей внешних лестниц на участках проектируемых зданий и сооружений должна быть не менее 1,35 м. СП 59.13330.2016 п. 5.1.12; - ширина проступей следует принимать от 0,35 до 0,4 м (или кратно этим значениям), высоту подступенка - от 0,12 до 0,15 м. Все ступени лестниц в пределах одного марша должны быть одинаковыми по форме СП 59.13330.2016 п. 5.1.12; - наружные лестницы должны иметь поручни с учетом технических требований к опорным стационарным устройствам по ГОСТ Р 51261-99; - на проступях краевых ступеней лестничных маршей должны быть нанесены одна или несколько полос, контрастных с поверхностью ступени, (например, желтого цвета), имеющие общую ширину в 	Ремонт ТСР, Орг.

2.2	Пандус (наружный)	нет	12		<p>пределах 0,08-0,1 м. Расстояние между контрастной полосой и краем проступи - от 0,03 до 0,04 м. СП 59.13330.2016 п. 5.1.12;</p> <p>- установить тактильные предупреждающие полосы перед открытой лестницей согласно ГОСТ Р 52875-2007;</p> <p>- разместить информацию об оказании ситуационной помощи в начале лестничного марша;</p> <p>- установить переговорное устройство на высоте 0,8 м. от уровня пола, разместив рядом табличку контрастного цвета размерами 50 x 270 мм. с названием «Вызов помощи», с дублированием информации шрифтом Брайля (высота точек 0,7 мм., диаметр 1,5 мм.);</p> <p>- организовать преодоление барьеров посредством оказания ситуационной помощи;</p> <p>- закрепить ответственного сотрудника за встречу и сопровождение МГН на объекте.</p>	<p>Ремонт ТСП, Орг.</p> <p>- наружный пандус должен иметь уклон не круче 1:20 (5%). При ограниченном участке застройки или наличии подземных коммуникаций перед входом допускается проектировать пандус с уклоном не круче 1:12 (8%) при длине марша не более 6,0 м. СП 59.13330.2016 п. 6.1.4;</p> <p>- длина горизонтальной площадки прямого пандуса должна быть не менее 1,5 м. В верхнем и нижнем окончаниях пандуса следует предусматривать свободные зоны размерами не менее 1,5x1,5 м. Аналогичные площадки (не менее 1,5x1,5 м) должны быть предусмотрены при каждом изменении направления пандуса СП</p>
				К, О		

2.3	Входная площадка (перед дверью)	есть	13	<p>- размер площадки 2,0 * 2,6 м.;</p> <p>- отсутствует водоотвод;</p> <p>- отсутствует навес;</p> <p>- отсутствует антискользящее покрытие;</p>	К, О, С, Г, У	<p>59.13330.2016 п. 5.1.15;</p> <p>- пандусы должны иметь двухстороннее ограждение с поручнями на высоте 0,9 и 0,7 м с учетом технических требований к опорным стационарным устройствам. Расстояние между поручнями пандуса одностороннего движения должно быть в пределах 0,9-1,0 м. По продольным краям марша пандуса следует устанавливать бортики высотой не менее 0,05 м. СП 59.13330.2016 п. 5.1.15;</p> <p>- верхний и нижний поручни пандуса должны находиться в одной вертикальной плоскости СП 59.13330.2016 п. 5.1.15;</p> <p>- размеры длины и высоты поручней всех лестниц и пандусов допускается изменять по месту в пределах $\pm 0,03$ м. СП 59.13330.2016 п. 5.1.15;</p> <p>- поверхность пандуса должна быть нескользкой, выделенной цветом или текстурой, контрастной относительно прилегающей поверхности СП 59.13330.2016 п. 5.1.16;</p> <p>- в качестве поверхности пандуса допускается использовать рифленую поверхность или металлические решетки. Размеры ячеек должны соответствовать требованиям п. 5.1.17. СП 59.13330.2016 п. 5.1.16;</p> <p>- предусмотреть освещение всех участков зоны, независимое от уличного освещения.</p> <p>- входная площадка при входах, доступных МГН, должна иметь водоотвод СП 59.13330.2016 п. 6.1.4;</p> <p>- входная площадка при входах, доступных МГН, должна иметь навес</p>	Ремонт, ТСР, Орг.
-----	---------------------------------	------	----	--	------------------	---	-------------------------

				<p>- отсутствует тактильная предупреждающая полоса перед дверью;</p> <p>- информация об объекте размещена и представлена не по нормативу.</p>	
2.4	Дверь (входная)	есть	12	<p>- ширина двери 1,20 м.; рабочей створки 0,80 см.;</p> <p>- высота порога 0,10 м.;</p> <p>- доводчик не отрегулирован;</p> <p>- дверные наличники (края дверного полотна) не выделены контрастным цветом;</p> <p>- установлена ненормативная ручка.</p>	<p>К, О, С</p> <p>Ремонт, ГСР, Орг.</p>
				<p>- отсутствует тактильная предупреждающая полоса перед дверью;</p> <p>- информация об объекте размещена и представлена не по нормативу.</p>	<p>СП 59.13330.2016 п. 6.1.4;</p> <p>- поверхности покрытий входных площадок и тамбуров должны быть твердыми, не допускать скольжения при намокании и иметь поперечный уклон в пределах 1% - 2%. СП 59.13330.2016 п. 6.1.4;</p> <p>- размеры входной площадки с пандусом - не менее 2,2*2,2 м. СП 59.13330.2016 п. 6.1.4;</p> <p>- разместить информацию об ОСИ со стороны дверной ручки на высоте 1,4 - 1,75 м. с дублированием рельефными знаками и размерами знаков, соответствующими расстоянию рассматривания;</p> <p>- разместить тактильные предупреждающие перед входной дверью;</p> <p>- предусмотреть освещение всех участков зоны, независимое от уличного освещения.</p>
				<p>- ширина двери 1,20 м.; рабочей створки 0,80 см.;</p> <p>- высота порога 0,10 м.;</p> <p>- доводчик не отрегулирован;</p> <p>- дверные наличники (края дверного полотна) не выделены контрастным цветом;</p> <p>- установлена ненормативная ручка.</p>	<p>- при двухстворчатых входных дверях ширина одной створки (дверного полотна) должна быть 0,9 м. При проектировании реконструируемых, подлежащих капитальному ремонту и приспособляемых зданий и сооружений ширина входных дверных проемов принимается по месту от 0,9 до 1,2 м. СП 59.13330.2016 п. 6.1.5;</p> <p>- входные двери должны быть хорошо опознаваемы и иметь символ, указывающий на их доступность СП 59.13330.2016 п. 6.1.7;</p> <p>- отрегулировать доводчик, обеспечив открывание двери без усилий (19,5 Нм), обеспечивающее задержку автоматического закрывания дверей, продолжительностью не</p>

						<p>менее 5 секунд СП 59.13330.2012 п. 5.1.6, согласно п.41 Постановления Правительства РФ от 26.12.2014 года №1521 (с изменениями на 07.12.2016 г.); - нанести контрастный цвет по периметру двери (дверные наличники или края дверного полотна и ручки рекомендуются окрашивать в отличные от дверного полотна контрастные цвета); - следует применять дверные ручки, запоры, задвижки и другие приборы открывания и закрывания дверей, которые должны иметь форму, позволяющую инвалиду управлять ими одной рукой и не требующую применения слишком больших усилий или значительных поворотов руки в запястье. Целесообразно ориентироваться на применение легко управляемых приборов и механизмов, а также С- и П-образных ручек СП 59.13330.2016 п. 6.4.3; - занизить порог до нормативного значения 0,014 м. СП 59.13330.2016 п. 6.1.5.</p>		
2.5	Тамбур	есть	10	14	<p>- размер тамбура глубина 1,45 м., ширина 1,25м.; - отсутствует тактильная предупреждающая информация перед дверным проёмом; - ширина двери 1,2 м.; створки 0,8 м. - высота порога 0,05 м.; - доводчик не отрегулирован; - дверные наличники (края дверного полотна) не выделены контрастным цветом; - установлена ненормативная ручка.</p>	К, О, С, Г, У	<p>- глубина тамбуров и тамбур-шлюзов при прямом движении и одностороннем открывании дверей должна быть не менее 2,45 м. при ширине не менее 1,60 м. СП 59. 13330.2016 п. 6.1.8; - глубина тамбуров и тамбур-шлюзов при последовательном расположении навесных дверей должна обеспечивать минимальное свободное пространство не менее 1,4 м. плюс ширина двери, открывающаяся внутрь междверного пространства СП 59. 13330. 2016 п. 6.1.8; - ширина входных дверей принимается не менее 0,9 м. СП 59. 13330. 2016 п. 6.1.5;</p>	Ремонт, ТСП, Орг.

							<p>- поверхности покрытий тамбуров должны быть твердыми, не допускать скольжения при намокании СП 59.13330.2016 п. 6.1.4;</p> <p>- отрегулировать доводчик, обеспечив открывание двери без усилий (19,5 Нм), обеспечивающее задержку автоматического закрывания дверей, продолжительностью не менее 5 секунд СП 59.13330.2012 п. 5.1.6, согласно п.41 Постановления Правительства РФ от 26.12.2014 года №1521 (с изменениями на 07.12.2016 г.);</p> <p>- нанести контрастный цвет по периметру двери (дверные наличники или края дверного полотна и ручки рекомендуются окрашивать в различные от дверного полотна контрастные цвета);</p> <p>- снизить порог до нормативного значения 0,014 м. СП 59.13330.2016 п. 6.1.5;</p> <p>- следует применять дверные ручки, запоры, задвижки и другие приборы открывания и закрывания дверей, которые должны иметь форму, позволяющую инвалиду управлять ими одной рукой и не требующую применения слишком больших усилий или значительных поворотов руки в запястье. Целесообразно ориентироваться на применение легко управляемых приборов и механизмов, а также С- и П-образных ручек СП 59.13330.2016 п. 6.4.3;</p> <p>- разместить тактильные предупреждающие перед входной дверью.</p>		<p>ОБЩИЕ требования к зоне</p>	<p>В здании должен быть как минимум один вход, доступный для МГН, с поверхности земли и из каждого доступного для МГН подземного или надземного уровня, соединенного с этим зданием</p>	
--	--	--	--	--	--	--	---	--	---------------------------------------	---	--

							<p>СП 59.13330.2016 п. 6.1.1; Организация ситуационной помощи МГН на объекте оказывается персоналом, для чего необходимо:</p> <ul style="list-style-type: none"> - внести соответствующие изменения в Правила оказания услуг в учреждении; - закрепить ответственных сотрудников с внесением соответствующих функций в должностные обязанности; - провести инструктаж (обучение) персонала оказанию ситуационной помощи МГН на объекте.
--	--	--	--	--	--	--	--

II Заключение по зоне:

Наименование структурно-функциональной зоны	Состояние доступности* (к пункту 3.4 Акта обследования ОСИ)	Приложение		Рекомендации по адаптации (вид работы)** к пункту 4.1 Акта обследования ОСИ
		№ на плане	№ фото	
Вход №1 (входы) в здании: здание учебного корпуса ГПОУ «САГ»	ВНД	10	12 - 14	Ремонт, Индивидуальное решение с ТСР, Организационные мероприятия

* указывается:

ДП-В - доступно полностью всем;

ДП-И (К, О, С, Г, У) – доступно полностью избирательно (указать категории инвалидов);

ДЧ-В - доступно частично всем;

ДЧ-И (К, О, С, Г, У) – доступно частично избирательно (указать категории инвалидов);

ДУ - доступно условно,

ВНД – недоступно (временно недоступно)

**указывается один из вариантов:

не нуждается;

ремонт (текущий, капитальный);

индивидуальное решение с ТСР;

технические решения невозможны – организация альтернативной формы обслуживания

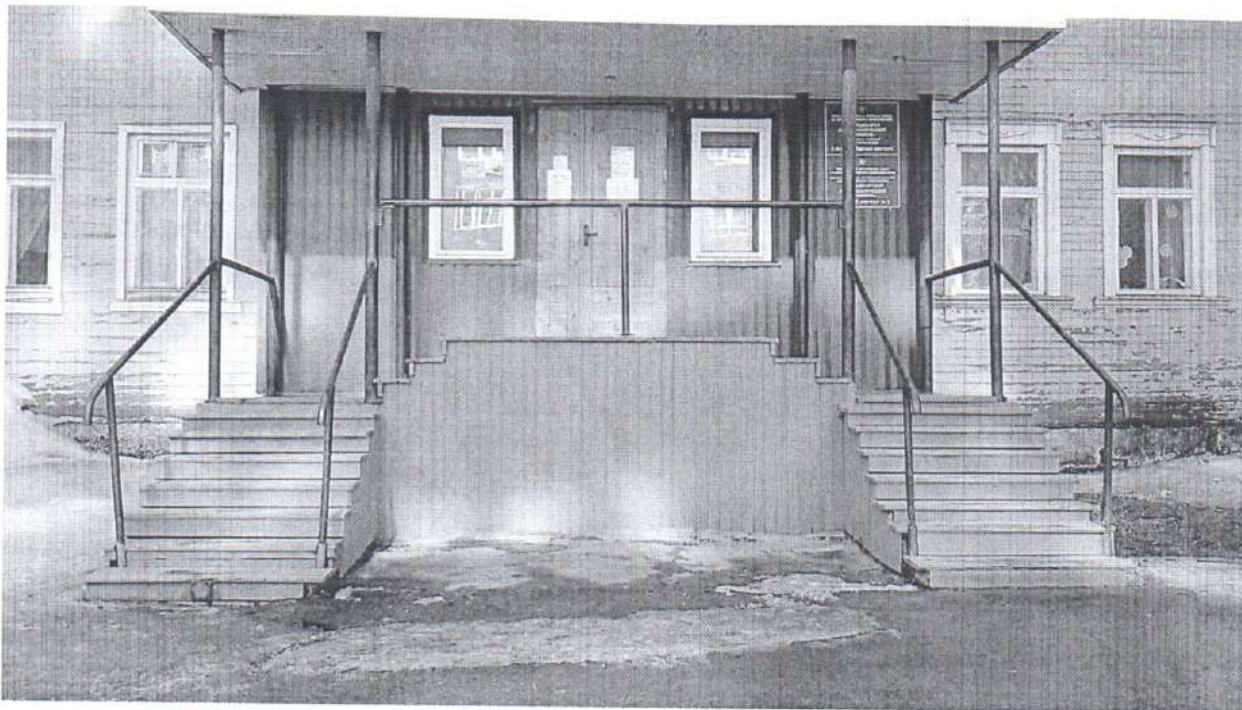
Комментарий к заключению:

Состояние доступности входа №1 оценено, как временно недоступное для инвалидов категории (К, О, С, Г, У), что не обеспечивает их полноценного нахождения на объекте. Для обеспечения условной доступности, необходимо установить кнопку вызова персонала, назначить приказом ответственными за организацию ситуационной помощи сотрудников, с разработкой должностных инструкций, с проведением обучения правилам оказания ситуационной помощи и инструктаж со всеми сотрудниками (организационное решение).

2. Вход №1 в здание

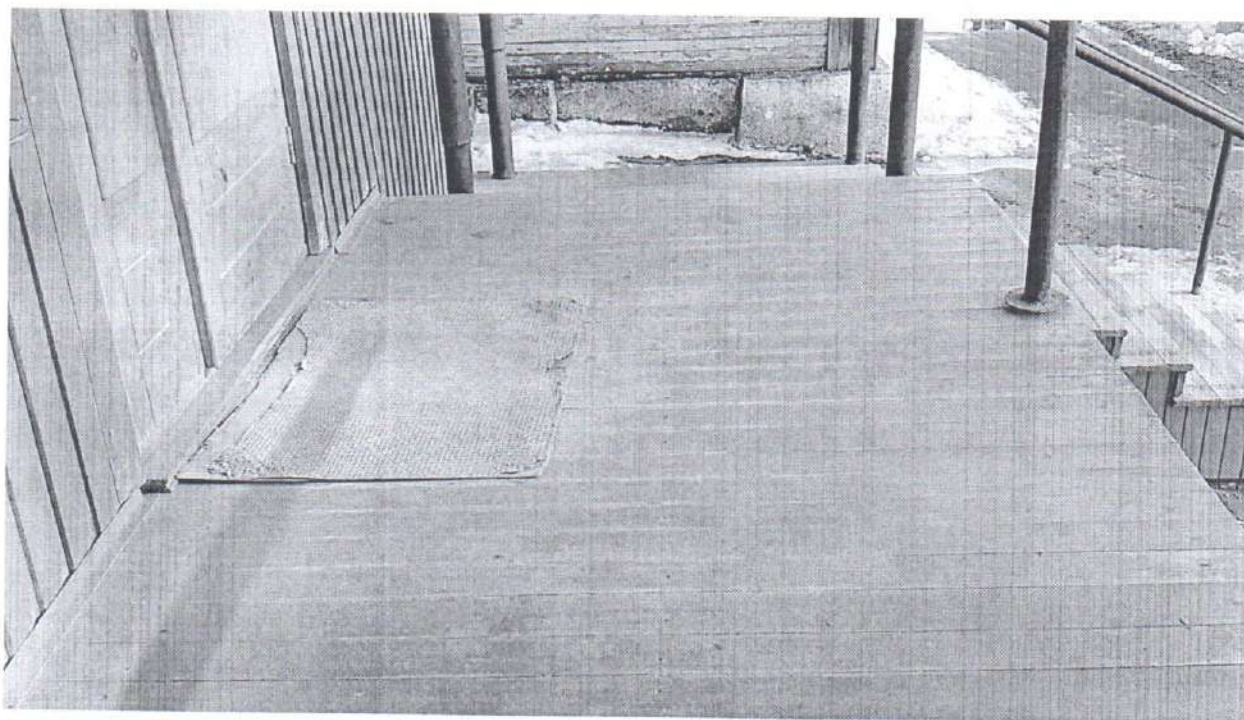
2.1. Лестница (наружная)

Фото №12



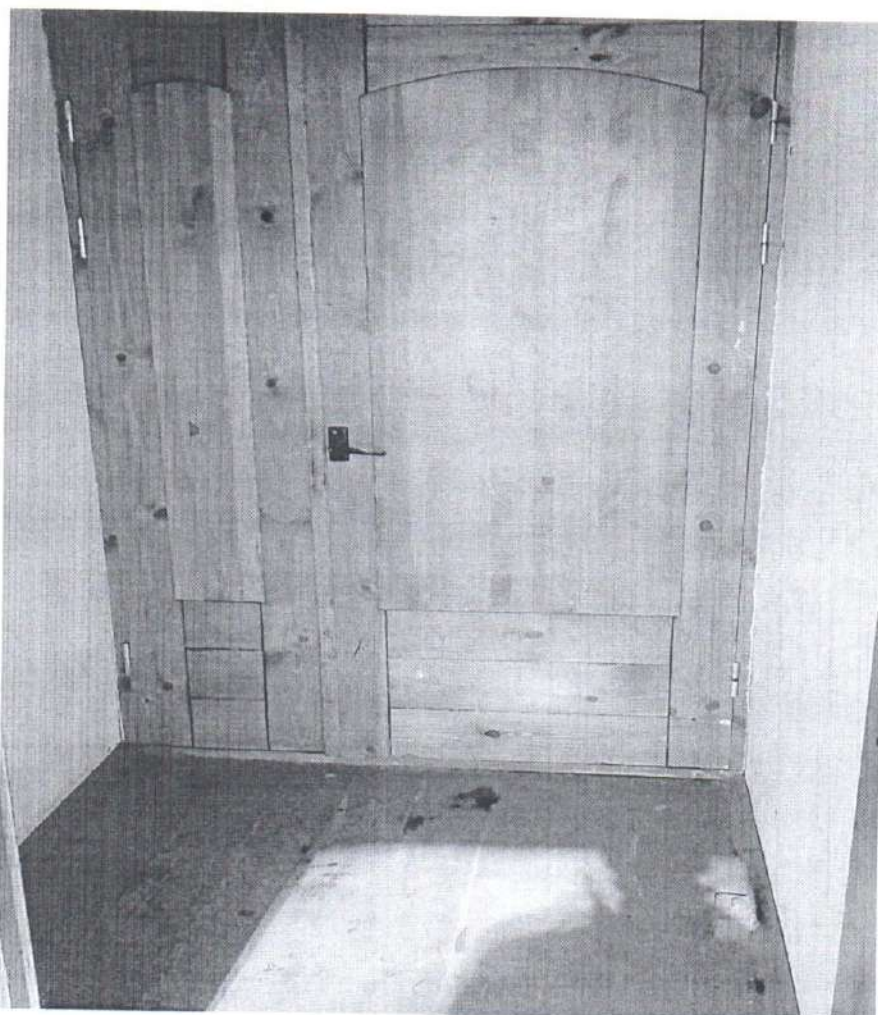
2.3. Входная площадка (перед дверью)

Фото №13



2.5. Тамбур

Фото №14



I Результаты обследования:

3. Входа в здание: № 2, 3, 4 Здание учебного корпуса, г. Сыктывкар, ул. Первомайская, д. 112

(наименование объекта, адрес)

№ п/п	Наименование функционально-планировочного элемента	Наличие элемента			Выявленные нарушения и замечания		Работы по адаптации объекта	
		есть / нет	№ на плане	№ фото	Значимо для инвалида (категория)	Содержание	Содержание	Виды работ
2.1	Лестница (наружная)	есть		15, 16	<p>Эвакуационный выход №2 (возможно использование данного входа для МГН)</p> <ul style="list-style-type: none"> - ширина марша лестницы 210 см.; - установлены ненормативные поручни; - высота ступеней 15 см.; - отсутствует антискользящее покрытие; - краевые ступени марша лестницы не выделены. <p>Эвакуационный выход №3</p> <ul style="list-style-type: none"> - ширина марша лестницы 110 см.; - ступени с открытыми подступенками; - установлены ненормативные поручни; - высота ступеней 15 см.; - отсутствует антискользящее 	<p>О, С</p>	<ul style="list-style-type: none"> - ширина марша лестницы, используемой инвалидами с поражением опорно-двигательного аппарата, должна составлять 1,35 м. СП 59.13330.2016 п. 5.2.24; - ширина проступей следует принимать от 0,35 до 0,4 м (или кратно этим значениям), высоту подступенка - от 0,12 до 0,15 м. Все ступени лестниц в пределах одного марша должны быть одинаковыми по форме СП 59.13330.2016 п. 5.1.12; - не следует применять на путях движения инвалидов и МГН ступеней с открытыми подступенками СП 59.13330.2016 п. 5.1.12; - наружные лестницы должны иметь поручни с учетом технических требований к опорным стационарным устройствам по ГОСТ Р 51261-99; - поручни лестниц на путях эвакуации в общественных зданиях и сооружениях 	<p>Ремонт ТСР, Орг.</p>

				<p>покрытие;</p> <ul style="list-style-type: none"> - краевые ступени марша лестницы не выделены. <p>Эвакуационный выход №4</p> <ul style="list-style-type: none"> - ширина марша лестницы 110 см.; - ступени с открытыми подступеньками; - установлены ненормативные поручни; - высота ступеней 15 см.; - отсутствует антискользящее покрытие; - краевые ступени марша лестницы не выделены. 		<p>должны контрастировать с окружающей средой. В условиях темноты они должны иметь яркий контраст за счет применения фотолюминесцентных материалов либо источников искусственной подсветки СП 59.13330.2016 п. 5.2.29;</p> <ul style="list-style-type: none"> - на проступях верхней и нижней ступеней каждого марша эвакуационных лестниц в общественных и производственных зданиях и сооружениях, доступных МГН, должны быть нанесены контрастные или контрастные фотолюминесцентные полосы в соответствии с требованиями 6.2.8. СП 59.13330.2016 п. 6.2.29;
2.2	Пандус (наружный)	нет		<p>К, О</p>	<p>Ремонт ТСР, Орг.</p> <ul style="list-style-type: none"> - наружный пандус должен иметь уклон не круче 1:20 (5%). При ограниченном участке застройки или наличии подземных коммуникаций перед входом допускается проектировать пандус с уклоном не круче 1:12 (8%) при длине марша не более 6,0 м. СП 59.13330.2016 п. 6.1.4; - длина горизонтальной площадки прямого пандуса должна быть не менее 1,5 м. В верхнем и нижнем окончаниях пандуса следует предусматривать свободные зоны размерами не менее 1,5x1,5 м. Аналогичные площадки (не менее 1,5x1,5 м) должны быть предусмотрены при каждом изменении направления пандуса СП 59.13330.2016 п. 5.1.15; - пандусы должны иметь двухстороннее ограждение с поручнями на высоте 0,9 и 0,7 м с учетом технических требований к опорным стационарным устройствам. Расстояние между поручнями пандуса одностороннего движения должно быть в 	

						<p>пределах 0,9-1,0 м. По продольным краям марша пандуса следует устанавливать бортики высотой не менее 0,05 м. СП 59.13330.2016 п. 5.1.15;</p> <p>- верхний и нижний поручни пандуса должны находиться в одной вертикальной плоскости СП 59.13330.2016 п. 5.1.15;</p> <p>- размеры длины и высоты поручней всех лестниц и пандусов допускается изменять по месту в пределах $\pm 0,03$ м. СП 59.13330.2016 п. 5.1.15;</p> <p>- поверхность пандуса должна быть нескользкой, выделенной цветом или текстурой, контрастной относительно прилегающей поверхности СП 59.13330.2016 п. 5.1.16;</p> <p>- в качестве поверхности пандуса допускается использовать рифленую поверхность или металлические решетки. Размеры ячеек должны соответствовать требованиям п. 5.1.17. СП 59.13330.2016 п. 5.1.16;</p> <p>- предусмотреть освещение всех участков зоны, независимое от уличного освещения.</p>	<p>Ремонт, ТСР, Орг.</p>
2.3	Входная площадка (перед дверью)	есть	15, 16	<p>Эвакуационный выход №2 (возможно использование данного входа для МГН)</p> <p>- размер площадки 1,3 * 2,1 м.;</p> <p>- отсутствует антискользящее покрытие.</p> <p>Эвакуационный выход №3</p> <p>- размер площадки 1,1 * 1,65 м.;</p> <p>- отсутствует антискользящее покрытие</p> <p>Эвакуационный выход №4</p> <p>- размер площадки 1,1 * 1,65 м.;</p>	К, О, С, Г, У	<p>- поверхности покрытий входных площадок должны быть твердыми, не допускать скольжения при намокании СП 59.13330.2016 п. 6.1.4;</p> <p>- предусмотреть освещение всех участков зоны, независимое от уличного освещения.</p>	<p>Ремонт, ТСР, Орг.</p>

2.4	Дверь (входная)	есть	15, 16, 17, 18	<p>- отсутствует антискользящее покрытие.</p> <p>Эвакуационный выход №2 (возможно использование данного входа для МГН)</p> <ul style="list-style-type: none"> - ширина двери 1,0 м. - высота порога 0,2 м.; - полотно двери не имеет контрастную маркировку со стеной. <p>Эвакуационный выход №3</p> <ul style="list-style-type: none"> - ширина двери 1 м. - высота порога 0,08 м.; - полотно двери не имеет контрастную маркировку со стеной. <p>Эвакуационный выход №4</p> <ul style="list-style-type: none"> - ширина двери 0,75 м. - высота порога 0,15 м.; - полотно двери не имеет контрастную маркировку со стеной. 	К, О, С	<p>- ширина дверных полотен и открытых проемов в стене, а также выходов из помещений и коридоров на лестничную клетку должна быть не менее 0,9 м. При глубине откоса в стене открытого проема более 1,0 м ширину проема следует принимать по ширине коммуникационного прохода, но не менее 1,2 м.</p> <p>СП 59.13330.2016 п. 6.2.23;</p> <ul style="list-style-type: none"> - полотно двери на путях эвакуации должно иметь окраску, контрастную со стеной СП 59.13330.2016 п. 6.2.23; - занизить порог до нормативного значения 0,014 м. СП 59.13330.2016 п. 6.1.5; - на объектах с постоянным проживанием или временным пребыванием МГН в коридорах, лифтовых холлах, в лестничных клетках, где предусматривается эксплуатация дверей в открытом положении, следует предусматривать один из следующих способов закрытия дверей: - автоматическое закрытие этих дверей при срабатывании автоматической пожарной сигнализации и/или автоматической установки пожаротушения; - дистанционное закрытие дверей с пожарного поста (с поста охраны); - механическое разблокирование дверей по месту. СП 59.13330.2016 п. 6.2.31. 	Ремонт, ТСР, Орг.
2.5	Тамбур	нет		К, О, С, Г, У	<ul style="list-style-type: none"> - глубина тамбуров и тамбур-шлюзов при прямом движении и одностороннем открывании дверей должна быть не менее 2,45 м. при ширине не менее 1,60 м. СП 59.13330.2016 п. 6.1.8; 	Ремонт, ТСР, Орг.	

						<p>- глубина тамбуров и тамбур-шлюзов при последовательном расположении навесных дверей должна обеспечивать минимальное свободное пространство не менее 1,4 м. шлюс ширина двери, открывающаяся внутрь междверного пространства СП 59.13330.2016 п. 6.1.8;</p> <p>- ширина дверных полотен и открытых проемов в стене, а также выходов из помещений и коридоров на лестничную клетку должна быть не менее 0,9 м. При глубине откоса в стене открытого проема более 1,0 м ширину проема следует принимать по ширине коммуникационного прохода, но не менее 1,2 м. СП 59.13330.2016 п. 6.2.23;</p> <p>- полотно двери на путях эвакуации должно иметь окраску, контрастную со стеной СП 59.13330.2016 п. 6.2.23;</p> <p>- занизить порог до нормативного значения 0,014 м. СП 59.13330.2016 п. 6.1.5;</p> <p>- на объектах с постоянным проживанием или временным пребыванием МГН в коридорах, лифтовых холлах, в лестничных клетках, где предусматривается эксплуатация дверей в открытом положении, следует предусматривать один из следующих способов закрытия дверей:</p> <ul style="list-style-type: none"> - автоматическое закрытие этих дверей при срабатывании автоматической пожарной сигнализации и/или автоматической установки пожаротушения; - дистанционное закрытие дверей с пожарного поста (с поста охраны); - механическое разблокирование дверей по месту. СП 59.13330.2016 п. 6.2.31.
--	--	--	--	--	--	--

	<p>ОБЩИЕ требования к зоне</p>					<p>Проектные решения зданий и сооружений должны обеспечивать безопасность посетителей с обязательным учетом психофизиологических возможностей инвалидов различных категорий, их численности и места предполагаемого нахождения в здании или сооружении СП 59.13330.2016 п. 6.2.19;</p> <p>Места обслуживания и постоянного нахождения МГН следует располагать на минимально возможных расстояниях от эвакуационных выходов из помещений зданий наружу. СП 59.13330.2016 п. 6.2.20;</p> <p>Организация ситуационной помощи МГН на объекте оказывается персоналом, для чего необходимо:</p> <ul style="list-style-type: none"> - внести соответствующие изменения в Правила оказания услуг в учреждении; - закрепить ответственных сотрудников с внесением соответствующих функций в должностные обязанности; - провести инструктаж (обучение) персонала оказанию ситуационной помощи МГН на объекте.
--	------------------------------------	--	--	--	--	--

II Заключение по зоне:

Наименование структурно-функциональной зоны	Состояние доступности* (к пункту 3.4 Акта обследования ОСИ)	Приложение		Рекомендации по адаптации (вид работы)** к пункту 4.1 Акта обследования ОСИ
		№ на плане	№ фото	
Вход № 2, 3, 4 (входы) в здание; здание учебного корпуса ГПОУ «САТ»	ВНД	-	15 - 18	Ремонт, Индивидуальное решение с ТСР, Организационные мероприятия

* указывается:

ДП-В - доступно полностью всем;

ДП-И (К, О, С, Г, У) – доступно полностью избирательно (указать категории инвалидов);

ДЧ-В - доступно частично всем;

ДЧ-И (К, О, С, Г, У) – доступно частично избирательно (указать категории инвалидов);

ДУ - доступно условно,

ВНД – недоступно (временно недоступно)

**указывается один из вариантов: не нуждается;

ремонт (текущий, капитальный);

индивидуальное решение с ТСР;

технические решения невозможны – организация альтернативной формы обслуживания

Комментарий к заключению:

Состояние доступности входа (выхода) № 2, 3, 4 оценено, как временно недоступное для инвалидов категории (К, О, С, Г, У), что не обеспечивает их полноценного нахождения на объекте. Для обеспечения условной доступности, для обеспечения эвакуации категории (К,О) необходимо оборудовать как минимум один из эвакуационных выходов пандусом, назначить приказом ответственных за организацию ситуационной помощи сотрудников, с разработкой должностных инструкций, с проведением обучения правилам оказания ситуационной помощи и инструктаж со всеми сотрудниками (организационное решение).

2. Эвакуационные выходы

Эвакуационный выход №2

Фото №15

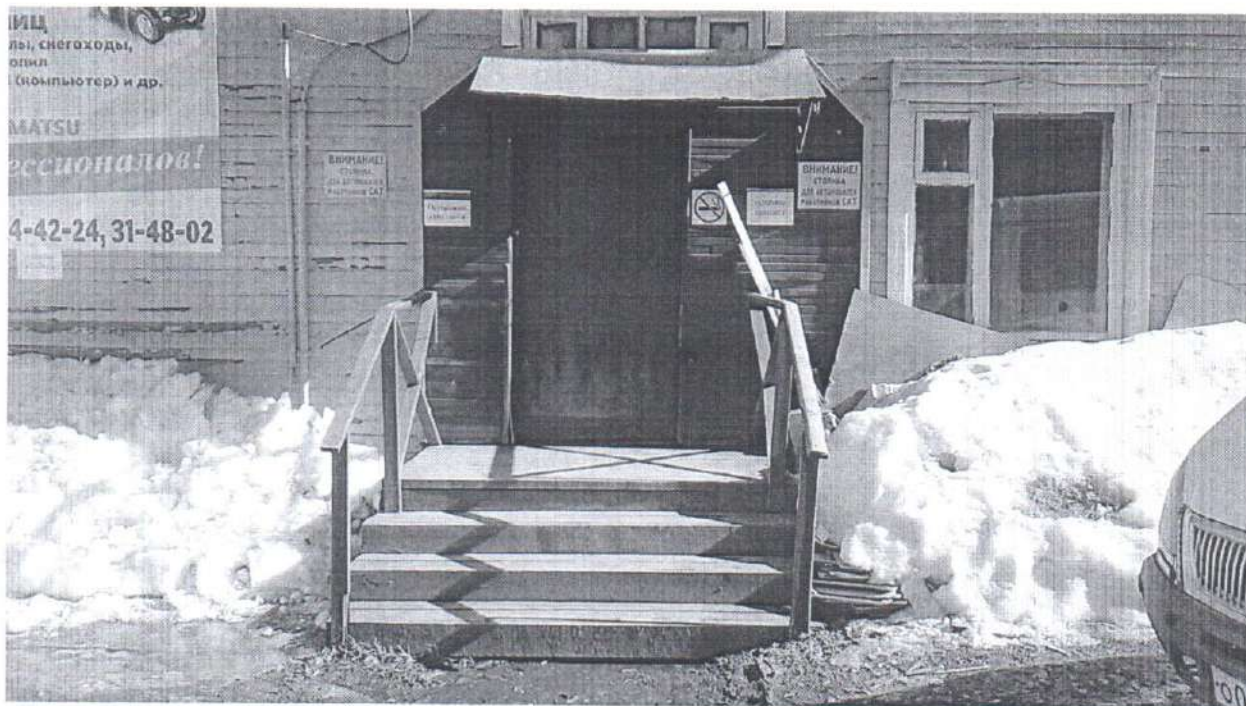


Фото №16

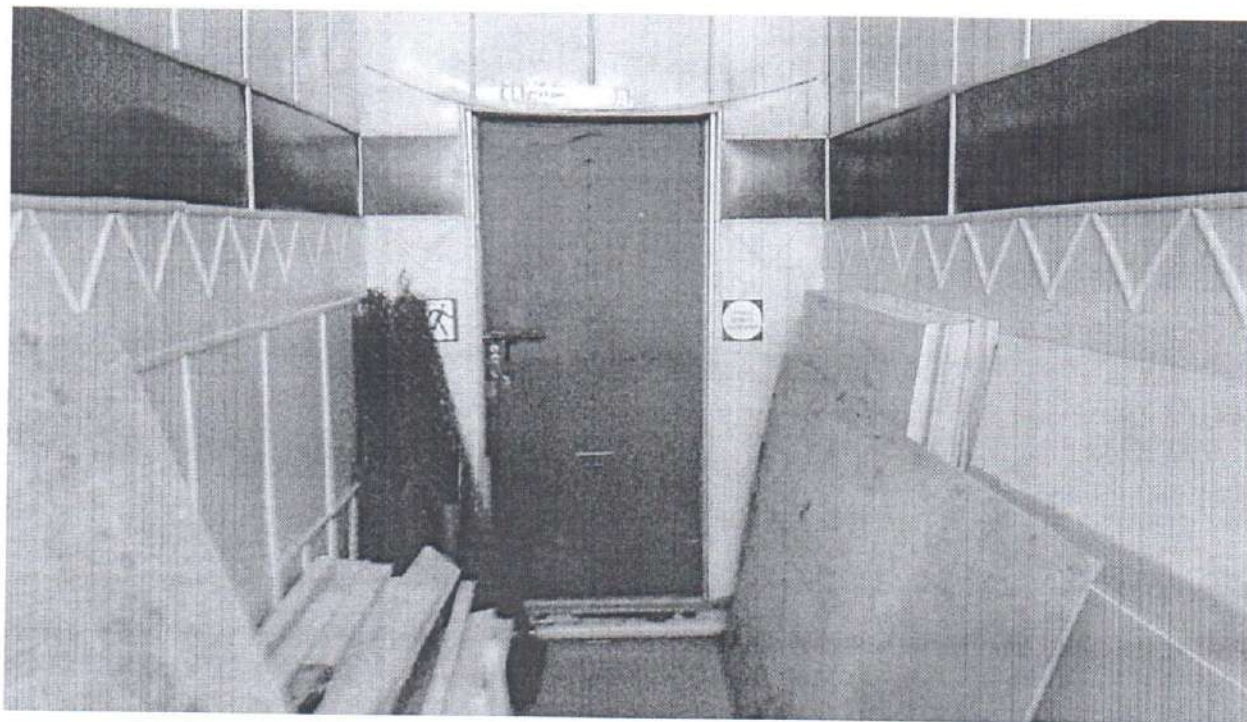


Эвакуационный выход №3, 4

Фото №17



Фото №18



Φοτο Νο19



Φοτο Νο19

I Результаты обследования:

3. Пути (путей) движения внутри здания (в т.ч. путей эвакуации): **Здание учебного корпуса, г. Сыктывкар, ул. Первомайская, д. 112**
(наименование объекта, адрес)

№ п/п	Наименование функционально-планировочного элемента	Наличие элемента			Выявленные нарушения и замечания		Работы по адаптации объекта	
		есть / нет	№ на плане	№ Фото	Содержание	Значимо для инвалида (категория)	Содержание	Виды работ
3.1	Коридор, зона ожидания	есть	4, 19, 5, 15	19, 20, 21, 22, 23	<ul style="list-style-type: none"> - отсутствует цифровое обозначение этажа; - ширина пути движения 1,88 м.; - отсутствует выделенное место для собаки поводыря; - отсутствует комплексная информация о пути и направлении движения со схемой расположения и функциональным назначением помещений; - отсутствует мнемосхема; - отсутствуют горизонтальные поручни вдоль стен; - места отдыха и ожидания для МГН не выделены; - по ходу движения присутствуют элементы выступающие за плоскость стен более нормативных требований. 	К,О,С, Г,У	<ul style="list-style-type: none"> - разместить на путях движения комплексную информацию (в т.ч. цветные и тактильные направляющие) со схемой расположения и функциональным назначением помещений. Участки пола на путях движения на расстоянии 0,6 м перед дверными проемами и входами на лестницы, а также перед поворотом коммуникационных путей должны иметь тактильные предупреждающие указатели и/или контрастно окрашенную поверхность в соответствии с ГОСТ Р 12.4.026 Рекомендуется предусматривать световые маячки. Зоны "возможной опасности" с учетом проекции движения дверного полотна должны быть обозначены контрастной цветом окружающего пространства краской для разметки 	Ремонт ГСР, Орг.

СП 59.13330.2012 п. 5.2.3, согласно п.41 Постановления Правительства РФ от 26.12.2014 года №1521 (с изменениями на 07.12.2016 г.);

- разместить информационную схему с правой стороны по ходу движения на удалении от 2 до 4 м. от входа СП 59.13330.2016 п. 8.1.6;

- ширина пути движения (в коридорах, галереях и т.п.) должна быть не менее 1,5 м СП 59.13330.2016 п. 6.2.1;

- при движении по коридору инвалиду на кресле-коляске следует обеспечить минимальное пространство для разворота на 90°.

1,2*1,2 м., для разворота на 180°

1,4*1,4 м. СП 59.13330.2016 п. 6.2.1;

- в тупиковых коридорах необходимо обеспечить возможность разворота кресла-коляски на 180°

СП 59.13330.2016 п. 6.2.1;

- высота проходов по всей их длине и ширине должна составлять в свету не менее 2,1 м. СП 59.13330.2016 п. 6.2.1;

- на каждом этаже, где ожидаются посетители, следует предусматривать зоны отдыха на два-три места, в том числе для инвалидов на креслах-колясках. При большой длине этажа зону отдыха следует

предусматривать через 25-30 м. СП 59.13330.2016 п. 6.2.5;

- разработать маршрут во все места

3.2	Лестница (внутри здания)	есть	8,9	24, 25	<p>- ширина лестничного марша 1,9 м.;</p> <p>- установлены не нормативные поручни;</p> <p>- отсутствуют тактильные предупреждающие перед лестничным маршем;</p> <p>- краевые ступени марша не</p>	О,С,У	<p>общего пользования для МГН, или выделить зону общего пользования, максимально приближенную к входу доступному для МГН;</p> <p>- установить поручни вдоль стен на путях движения МГН;</p> <p>- обеспечить на объект доступ собаки поводья с соответствующими документами согласно ФЗ "О социальной защите инвалидов в Российской Федерации" № 181 ст.15 п.7;</p> <p>- конструктивные элементы и устройства внутри зданий, а также декоративные элементы, размещаемые в габаритах путей движения на стенах и других вертикальных поверхностях, должны иметь закругленные края и не выступать более чем на 0,1 м на высоте от 0,7 до 2,1 м от уровня пола. Если элементы выступают за плоскость стен более чем на 0,1 м, то пространство под ними должно быть выделено бортиком высотой не менее 0,05 м. При размещении устройств, указателей на отдельно стоящей опоре они не должны выступать более чем на 0,3 м. СП 59.13330.2016 п. 6.2.6.</p>	<p>Ремонт ТСР, Орг.</p> <p>- при отсутствии лифтов ширина марша лестницы должна быть не менее 1,35 м. СП 59.13330.2012 п. 5.2.10, согласно п.41 Постановления Правительства РФ от 26.12.2014 года №1521 (с изменениями на 07.12.2016 г.);</p>
-----	--------------------------	------	-----	--------	---	-------	--	---

			<p>выделены;</p> <ul style="list-style-type: none"> - на верхней, боковой, внешней по отношению к маршу, поверхности поручней перил отсутствуют рельефное обозначение этажей, а также предупредительные полосы об окончании перил; - завершающие горизонтальные части поручня имеют травмирующее завершение; - бортики на боковых краях отсутствуют. 	<ul style="list-style-type: none"> - проступи ступеней должны быть горизонтальными шириной 0,3 м (допустимо от 0,28 до 0,35 м). Подступенки должны иметь высоту 0,15 м (допустимо от 0,13 до 0,17 м) СП 59.13330.2016 п. 6.2.8; - применение в пределах одного марша ступеней, различающихся по высоте и ширине, не допускается СП 59.13330.2016 п. 6.2.8; - установить нормативные лестничные поручни. Поручни следует располагать на высоте 0,9 м. СП 59.13330.2016 п. 6.2.11/ГОСТ Р 51261-99 п. 5.3.4; - завершающие горизонтальные части поручня должны быть длиннее марша лестницы на 0,3 м. и иметь не травмирующее завершение СП 59.13330.2016 п. 6.2.11/ГОСТ Р 51261-99 п. 5.3.3; - боковые края ступеней, не примыкающие к стенам, должны иметь бортики высотой не менее 0,02 м или другие устройства для предотвращения соскальзывания трости или ноги. СП 59.13330.2016 п. 6.2.8; - поручень перил с внутренней стороны лестницы должен быть непрерывным по всей ее высоте. СП 59.13330.2016 п. 6.2.11; - поручни рекомендуются применять округлого сечения диаметром от 0,03 до 0,05 м. Расстояние в свету между поручнем и стеной должно быть не менее 0,045 м для стен с гладкими
--	--	--	---	--

поверхностями и не менее 0,06 м для стен с шероховатыми поверхностями. **СП 59.13330.2012 п. 6.2.12;**

- на верхней или боковой, внешней по отношению к маршу, поверхности поручней перил должны предусматриваться рельефные обозначения этажей, а также предупредительные полосы об окончании перил. **СП 59.13330.2016 п. 6.2.12;**
- тактильные напольные указатели перед лестницами следует выполнять по **ГОСТ Р 52875;**
- на проступях краевых ступеней лестничных маршей должны быть нанесены одна или несколько противоскользящих полос, контрастных с поверхностью ступени, как правило, желтого цвета, общей шириной 0,08-0,1 м.

Допускается применение контрастных противоскользящих полос с фотолуминисцентным покрытием, если это предусмотрено заданием на проектирование.

Расстояние между краем контрастной полосы и краем проступи ступени - от 0,03 до 0,04 м. **СП 59.13330.2016 п. 6.2.8;**

- на боковой, внешней по отношению к маршу, поверхности поручней общественных должны предусматриваться рельефные обозначения этажей, а также предупредительные полосы об окончании перил. **СП 59.13330.2016**

									п. 6.2.12.			
3.3	Пандус (внутри здания)	нет										
3.4	Лифт пассажирский (или подъемник)	нет			<ul style="list-style-type: none"> - ширина дверей варьируется от 0,6 до 0,8 м; - высота порогов составляет от 2 до 8 см; - обозначение на двери отсутствует или расположено не по нормативу; - отсутствуют информационные рельефные таблички; - не выделены контрастным цветом дверные проемы; - доводчик не отрегулирован; - установлены ненормативные ручки. 							
3.5	Дверь	есть										
											<ul style="list-style-type: none"> - расширить ненормативные дверные проемы до нормативного значения 0,9 м. СП 59.13330.2016 п. 6.2.4; - снизить пороги до нормативного значения 0,014 м. СП 59.13330.2016 п. 6.2.4; - установить информирующие тактильные таблички для людей с нарушением зрения с использованием рельефных знаков и символов, а также рельефно-точечного шрифта Брайля они должны размещаться рядом с дверью со стороны дверной ручки на высоте от 1,2 до 1,6 м; - перед входами во внутренние помещения, в которых оказываются услуги, с указанием номера и назначения помещения СП 59.13330.2016 п. 6.5.9; - выделить контрастным цветом дверные проемы; - отрегулировать доводчик, обеспечить открывание двери без усилий (19,5 Нм), обеспечивающее задержку автоматического закрывания дверей, продолжительностью не менее 5 секунд СП 59.13330.2012 п. 5.1.6, 	Ремонт ТСР, Орг.

3.6	Пути эвакуации (в т.ч. зоны безопасности)	есть	4, 19, 5, 15	<p>- не обозначены пути эвакуации для МПН;</p> <p>- отсутствует зона безопасности.</p>	К,О,С, Г,У	<p>согласно п.41 Постановления Правительства РФ от 26.12.2014 года №1521 (с изменениями на 07.12.2016 г.);</p> <ul style="list-style-type: none"> - нанести контрастный цвет по периметру двери (дверные наличники или края дверного полотна и ручки рекомендуются окрашивать в отличные от дверного полотна контрастные цвета); - двери на путях эвакуации должны иметь контрастную окраску; - следует применять дверные ручки, запоры, задвижки и другие приборы открывания и закрывания дверей, которые должны иметь форму, позволяющую инвалиду управлять ими одной рукой и не требующую применения слишком больших усилий или значительных поворотов руки в запястье. Целесообразно ориентироваться на применение легко управляемых приборов и механизмов, а также С- и П-образных ручек СП 59.13330.2016 п. 6.4.3. 	<p>Ремонт ТСР, Орг.</p> <p>- обустроить пути эвакуации на всех этажах для МПН;</p> <p>- изготовить и разместить на стене рядом с входом в доступном месте на контрастном от стены фоне, mnemonic с информацией о расположении помещений на объекте, с указанием доступных для инвалидов маршрутов и путей эвакуации, с дублированием информации шрифтом Брайля. Она должна размещаться с правой</p>
-----	--	------	-----------------	--	---------------	---	--

стороны по ходу движения на удалении от 2 до 4 м от входа СП **59.13330.2016 п. 8.1.6;**
- окрашивать верхнюю и нижнюю ступени в каждом марше эвакуационных лестниц в контрастный цвет или применять тактильные предупредительные указатели, контрастные по цвету по отношению к прилегающим поверхностям пола, шириной 0,3 м. СП **59.13330.2012 п. 5.2.31, согласно п.41 Постановления Правительства РФ от 26.12.2014 года №1521 (с изменениями на 07.12.2016 г.);**
- на проступях верхней и нижней ступеней каждого марша эвакуационных лестниц в общественных и производственных зданиях и сооружениях, доступных МГН, должны быть нанесены контрастные или контрастные фотолюминесцентные полосы в соответствии с требованиями п.6.2.8. Поручни лестниц на путях эвакуации в общественных зданиях и сооружениях должны контрастировать с окружающей средой. В условиях темноты они должны иметь яркостный контраст за счет применения фотолюминесцентных материалов либо источников искусственной подсветки СП **59.13330.2016 п. 6.2.29;**
Разместить на стенах путей

					<p>эвакуации тактильные знаки контрастного цвета указывающие направление к эвакуационному выходу в соответствии с ГОСТ Р 12.4.026</p> <p>Подключить к существующей визуальной системе оповещения о пожаре (световые сигнализаторы «ВЫХОД») дублирующую световую сигнализацию (сигнальные лампы). При размещении сигнальных ламп учесть, чтобы сигнал был виден из любой точки коридора, а также дублировался в туалете.</p>		<p>ОБЩИЕ требования к зоне</p>				<p>Следует обеспечивать доступность для МГН во все вспомогательные помещения в учебно-тренировочных физкультурно-спортивных сооружениях: входные и рекреационные помещения (вестибюли, гардеробы, зоны отдыха, буфеты), блоки раздевальных, душевых и санузлов, тренерские и учебно-методические помещения, медико-реабилитационные помещения (медицинские комнаты, сауны, массажные и др.) СП 59.13330.2016 п. 8.5.4.</p> <p>Следует применять дверные ручки, запоры, задвижки и другие приборы открывания и закрытия дверей, которые должны иметь форму, позволяющую инвалиду управлять ими одной рукой и не требующую применения слишком больших усилий или значительных поворотов руки в запястье.</p>
--	--	--	--	--	---	--	---	--	--	--	---

Места обслуживания и постоянного нахождения МПН следует располагать на минимально возможных расстояниях от эвакуационных выходов из помещений зданий наружу **СП 59.13330.2016 п. 6.2.20**

Если с каждого из этажей здания или сооружения невозможно обеспечить своевременную эвакуацию всех инвалидов за необходимое время, то следует предусматривать на этих этажах безопасные зоны, в которых инвалиды могут находиться до их спасения пожарными

по подразделениями **СП 59.13330.2016 п. 6.2.25.**
Каждая безопасная зона здания или сооружения должна быть оснащена необходимыми приспособлениями и оборудованием для пребывания МПН, аварийным освещением, устройством двусторонней речевой и/или видеосвязи с диспетчерской, помещением пожарного поста или помещением с персоналом, ведущим круглосуточное дежурство. **СП 59.13330.2016 п. 6.2.28.**

II Заключение по зоне:

Наименование структурно-функциональной зоны	Состояние доступности* (к пункту 3.4 Акта обследования ОСИ)	Приложение		Рекомендации по адаптации (вид работы)** к пункту 4.1 Акта обследования ОСИ
		№ на плане	№ фото	
Пути (путей) движения внутри здания (в т.ч. путей эвакуации): здание учебного корпуса ГПОУ «САТ»	ВНД	4, 5, 8, 9, 15, 19	19 - 25	Ремонт, Индивидуальное решение с ТСП, Организационные мероприятия

* указывается:

ДП-В - доступно полностью всем;
 ДП-И (К, О, С, Г, У) – доступно полностью избирательно (указать категории инвалидов);
 ДЧ-В - доступно частично всем;
 ДЧ-И (К, О, С, Г, У) – доступно частично избирательно (указать категории инвалидов);
 ДУ - доступно условно,
 ВНД – недоступно (временно недоступно)

** указывается один из вариантов:

не нуждается;
 ремонт (текущий, капитальный);
 индивидуальное решение с ТСП;
 технические решения невозможны – организация альтернативной формы обслуживания

Комментарий к заключению:

Состояние доступности путей движения оценено, как временно недоступное для инвалидов категорий (К, О, С, Г, У). Для обеспечения условной доступности на первом этапе назначить приказом ответственными за организацию ситуационной помощи сотрудников, с разработкой должностных инструкций, проведением обучения правилам оказания помощи в экстренных случаях и инструктажей со всеми сотрудниками (организационное решение).

3. Пути движения внутри здания

3.1. Коридор, зона ожидания

Фото №19 Зона ожидания

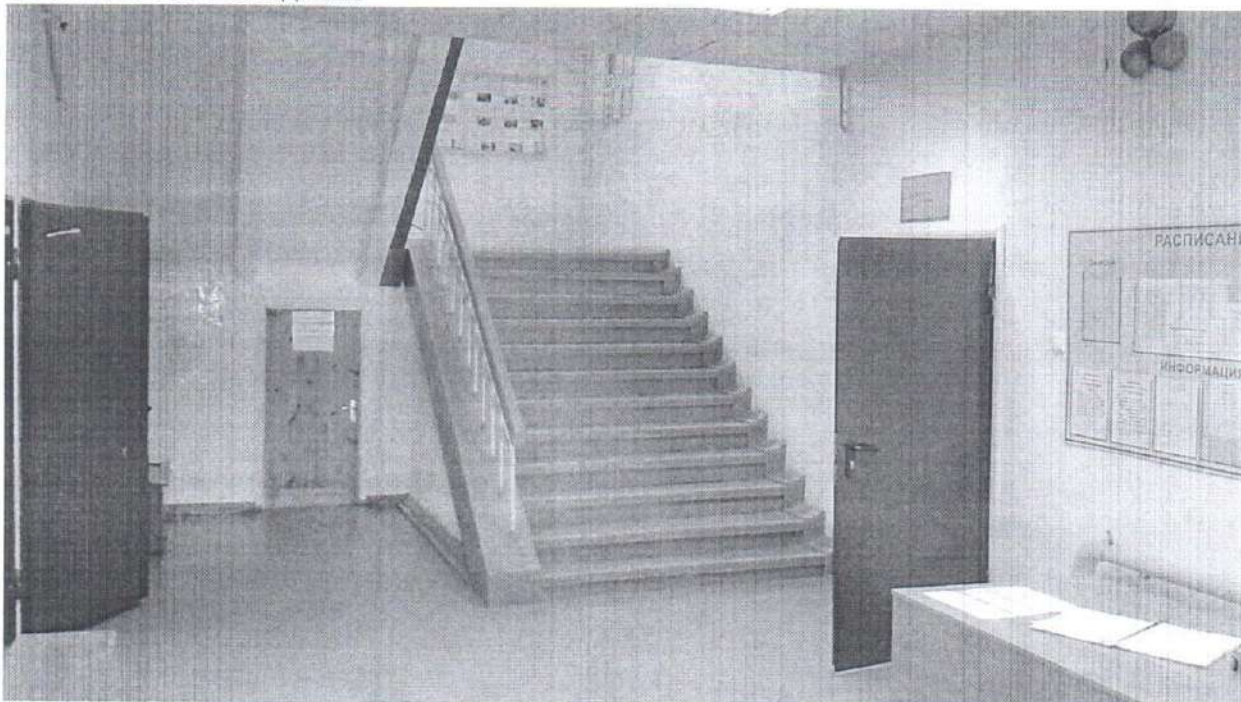


Фото №20 Коридор 1-й этаж левое крыло



Фото №21 Коридор 1-й этаж правое крыло

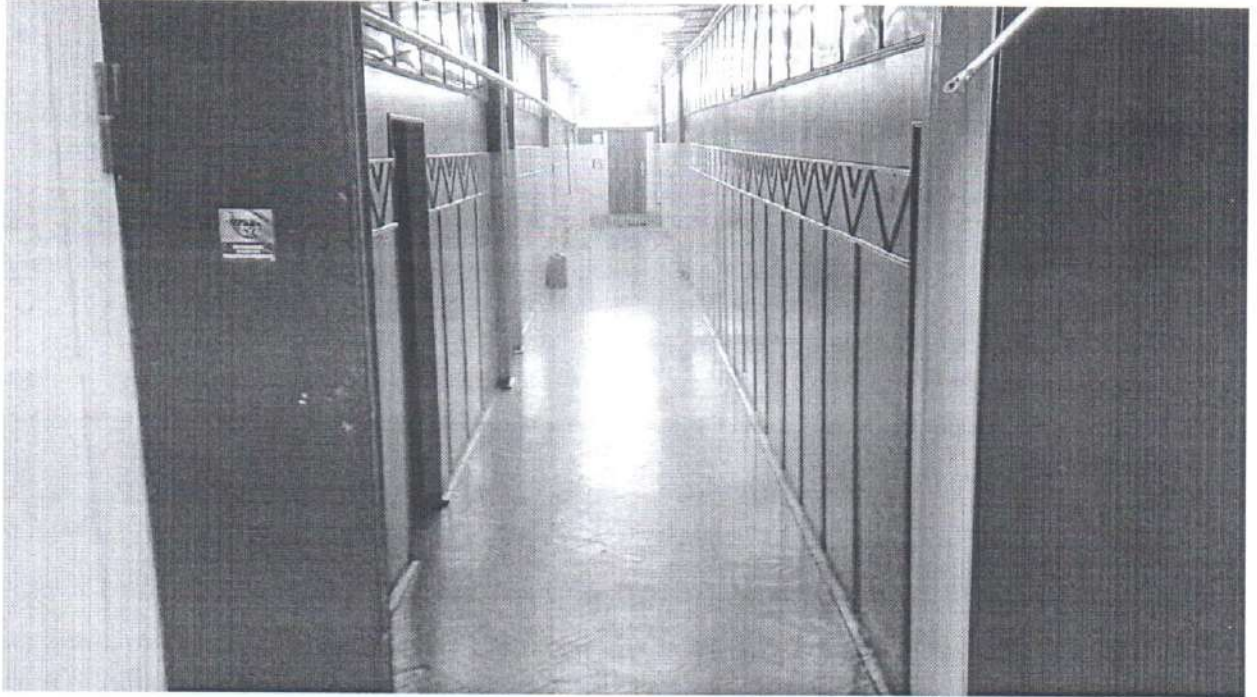


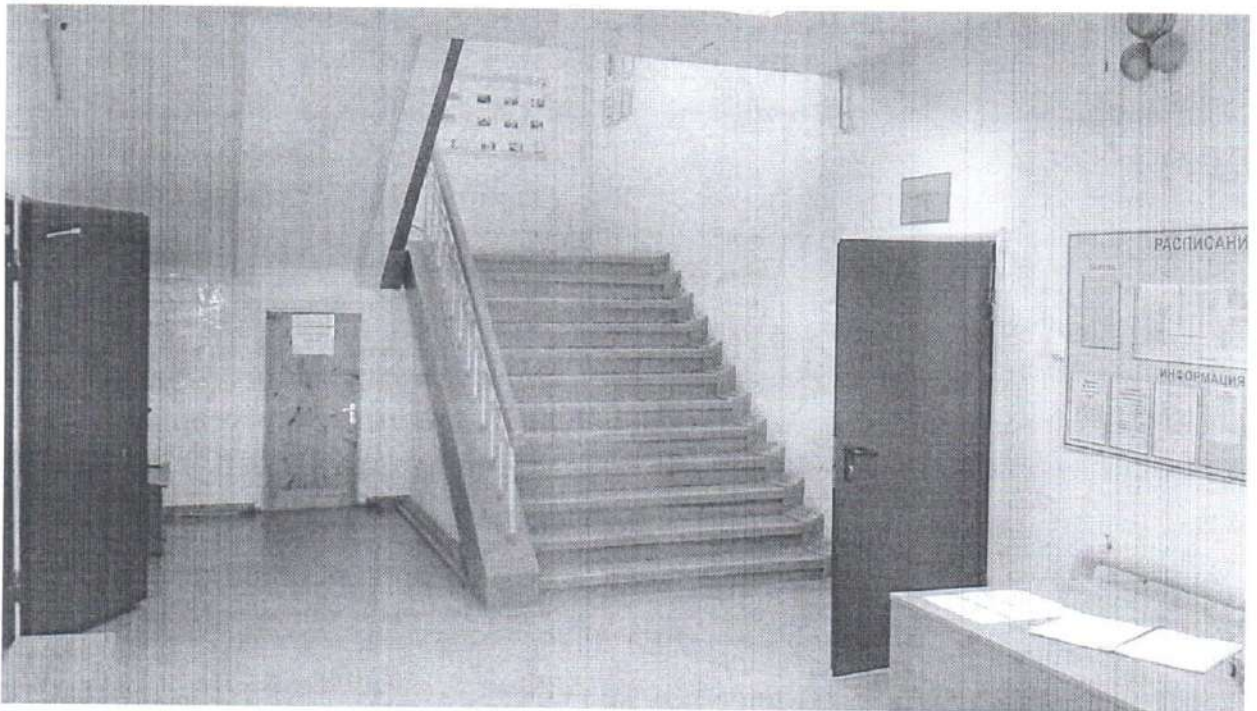
Фото №22 Коридор 2-й этаж левое крыло



Фото №23 Коридор 2-й этаж правое крыло



3.2. Лестница (внутри здания)
Фото №24



Φοτο Νο25



I Результаты обследования:

4. Зоны целевого назначения здания (целевого посещения объекта): **Здание учебного корпуса, г. Сыктывкар, ул. Первомайская, д. 112**

(наименование объекта, адрес)

Вариант I – зона обслуживания инвалидов

№ п/п	Наименование функционально-планировочного элемента	Наличие элемента		Выявленные нарушения и замечания		Значимо для инвалида (категория)	Работы по адаптации объекта	Виды работ
		есть / нет	№ на плане	№ фото	Содержание			
4.1	Кабинетная форма обслуживания	есть	16, 17, 18	26, 27	<p>Приемная заведующего отделением, специалиста по маркетингу</p> <ul style="list-style-type: none"> - не организовано донесение информации в доступной форме людям с нарушениями слуха и зрения; - выключатели и розетки расположены не по нормативу; - отсутствует свободный подход к мебели в кабинетах. 	К,О,С, Г,У	<ul style="list-style-type: none"> - установить индукционную систему для оказания услуг гражданам с нарушениями слуха, а также организовать сурдоперевод; - приобрести электронные видеувеличители; - создать условия доступного подхода к мебели и оборудованию (Подходы к различному оборудованию и мебели должны быть по ширине не менее 0,9 м, а при необходимости поворота кресла-коляски на 90° - не менее 1,2 м. Диаметр зоны для самостоятельного разворота на 180° инвалида на кресле-коляске следует принимать не менее 1,4 м.) СП 59.13330.2012 п. 5.2.2, согласно п.41 Постановления Правительства РФ от 26.12.2014 года №1521 (с изменениями на 07.12.2016 г.); - установить выключатели и розетки по нормативам (электророзетки в 	Ремонт, ТСР, Орг.

4.2	Зальная форма обслуживания	есть	2, 3, 4, 5, 6, 7, 8, 12, 13, 19, 20, 21,	28, 29, 30, 31, 32	<p>Классы</p> <ul style="list-style-type: none"> - не выделены места для людей с нарушениями опорно-двигательного аппарата, в том числе передвигающихся на инвалидных креслах – колясках, с нарушением слуха и зрения; - отсутствует донесение информации людям с нарушением слуха и зрения. <p>Библиотека</p> <ul style="list-style-type: none"> - не организовано донесение информации в доступной форме людям с нарушениями восприятия, слуха и зрения; - не выделены места для людей с нарушениями опорно-двигательного аппарата, в том числе передвигающихся на инвалидных креслах – колясках. 	<p>К,О,С, Г,У</p>	<p>помещения следует предусматривать на высоте от 0,4 до 0,8 м от уровня пола) СП 59.13330.2016 п. 6.4.2.</p> <ul style="list-style-type: none"> - организовать донесение информации для людей с нарушением слуха, зрения; - выделить места в классе для людей с нарушениями опорно – двигательного аппарата, в том числе передвигающихся на инвалидных креслах – колясках, нарушением зрения и слуха; - выделить места в библиотеке для людей передвигающихся на инвалидных креслах – колясках и нарушением зрения; - проходы в читальном зале библиотеки должны иметь ширину не менее 1,2 м. <p>Размеры рабочего места инвалида (без учета поверхности стола) должны быть 1,5x0,9 м. СП 59.13330.2016 п. 8.6.10;</p> <ul style="list-style-type: none"> - в зоне обслуживания лиц с недостатками зрения читательские места и стеллажи со специальной литературой следует оборудовать добавочным освещением. <p>Необходимо предусматривать высокий уровень естественной освещенности этой читательской зоны (КЕО - 2,5%), а уровень искусственного освещения читательского стола - не менее 1000 лк. СП 59.13330.2016 п. 8.6.11;</p> <ul style="list-style-type: none"> - ученические места для учащихся-инвалидов должны размещаться идентично в однотипных учебных помещениях одного учебного учреждения СП 59.13330.2016 п. 8.2.2; - в учебном помещении первые столы в ряду у окна и в среднем ряду следует предусмотреть для учащихся с недостатками зрения и дефектами слуха, а 	<p>Ремонт, ТСР, Орг.</p>
-----	----------------------------	------	--	--------------------	---	--------------------------	---	---------------------------------

					<p>для учащихся, передвигающихся в кресле-коляске, - выделить один-два первых стола в ряду у дверного проема СП 59.13330.2016 п. 8.2.2;</p> <ul style="list-style-type: none"> - места для учащихся-инвалидов с нарушением опорно-двигательного аппарата следует предусматривать на горизонтальных участках пола, в рядах, непосредственно примыкающих к проходам и в одном уровне с входом в актовый зал СП 59.13330.2016 п. 8.2.3; - в образовательных учреждениях для учащихся-инвалидов с нарушением слуха во всех помещениях следует предусмотреть установку светового сигнализатора школьного звонка, а также световой сигнализации об эвакуации в случае чрезвычайных ситуаций СП 59.13330.2016 п. 8.2.5; <p>Для организации процесса инклюзивного образования в школе необходимо приобрести и наладить работу по следующим направлениям:</p> <p><i>Для учащихся с нарушением слуха:</i></p> <ul style="list-style-type: none"> - FM-системы/Радиоклассы - Акустические системы - Слуховой тренажер - Коррекционно-развивающий программный комплекс <p><i>Для учащихся с нарушением зрения:</i></p> <ul style="list-style-type: none"> - Электронные видеоувеличители (стационарные, портативные) - Дисплеи Брайля - Программы экранного доступа - Принтеры Брайля - Пишущие машинки - Письменные принадлежности (для
--	--	--	--	--	---

4.3	Прилавочная форма обслуживания	есть	1, 22	33, 34	<p>- высота стойки охраны, гардероба не соответствует норме;</p> <p>- высота стойки выдачи книг в библиотеке не соответствует норме;</p> <p>- не организовано донесение информации людям с нарушением слуха;</p>	К,С,Г	<p>письма по Брайлю)</p> <p>- Учебные пособия (для занятий дублируются шрифтом Брайля)</p> <p>Для учащихся с нарушением опорно-двигательного аппарата:</p> <p>- Специализированная мебель (стул, стол)</p> <p>Адаптированные устройства для ПК (специальная клавиатура, адаптированный джойстик, выносные кнопки увеличенного диаметра)</p> <p>Развитие, обучение и воспитание:</p> <p>- Развивающиеся дидактические пособия</p> <p>- Музыка и творчество</p> <p>- Сенсорная комната</p> <p>- Развитие и коррекция звукопроизношения</p> <p>- Дидактические и методические пособия</p> <p>- Адаптированные игровые пособия</p> <p>- Спорт и ЛФК (баскетбол на коляске, бочча, волейбол сидя, голбол, футбол для слепых, футбол для людей с нарушением опорно-двигательного аппарата)</p> <p>- Досуг;</p> <p>- назначить приказом сотрудников, ответственных за организацию ситуационной помощи с разработкой должностных инструкций, с проведением обучения правилам оказания ситуационной помощи.</p>	<p>Ремонт, ТСР, Орг.</p> <p>- поверхность столов индивидуального пользования, прилавков, низа окон касс, справочных и других мест обслуживания, используемых посетителями-инвалидами на креслах-колясках, должна находиться на высоте не более 0,80-0,85 м над уровнем пола. Ширина и высота проема для ног должна быть не менее 0,75 м, глубина - не менее 0,5 м. СП</p>
-----	--------------------------------	------	-------	--------	--	-------	--	---

									<p>59.13330.2016 п. 8.1.7; - ширина рабочего фронта прилавка, стола, стойки, барьера и т.п. у места получения услуги должна быть не менее 1,0 м. СП 59.13330.2016 п. 8.1.7; - оборудовать пост охраны и стойку выдачи книг системой усиления звука (не менее одной стойки обслуживания посетителей следует оборудовать системами усиления звука) СП 59.13330.2016 п. 8.1.7; - разместить на стене рядом с прилавком на высоте от 1,4-1,75 м. тактильную пиктограмму контрастного цвета с обозначением «Абонемент», «Гардероб», «Пост охраны», размерами 100*100 мм. и таблички контрастного цвета размерами 50*270 мм выполненную рельефным шрифтом с названием «Абонемент», «Гардероб», «Пост охраны», с дублированием информации шрифтом Брайля, высота точек 0,7 мм., диаметр 1,5 мм.; -нанести контрастную маркировку на края оконного проема поста охраны гардероба.</p>
4.4	Форма обслуживания с перемещением по маршруту	нет							
4.5	Кабина индивидуального обслуживания	нет							
	ОБЩИЕ требования к зоне								<p>Следует использовать контрастные сочетания цветов в применяемом оборудовании СП 59.13330.2016 п. 6.4.1; Ученические места для учащихся-инвалидов должны размещаться идентично в однотипных учебных</p>

							<p>помещениях одного учебного учреждения. СП 59.13330.2016 п. 8.2.2; В учебном помещении первые столы в ряду у окна и в среднем ряду следует предусмотреть для учащихся с недостатками зрения и дефектами слуха, а для учащихся, передвигающихся в кресле-коляске, - выделить один-два первых стола в ряду у дверного проема СП 59.13330.2016 п. 8.2.2; Назначить приказом сотрудников, ответственных за организацию ситуационной помощи с разработкой должностных инструкций, с проведением обучения правилам оказания ситуационной помощи и инструктажей со всеми сотрудниками</p>	
--	--	--	--	--	--	--	---	--

II Заключение по зоне:

Наименование структурно-функциональной зоны	Состояние доступности* (к пункту 3.4 Акта обследования ОСИ)	Приложение		Рекомендации по адаптации (вид работы)** к пункту 4.1 Акта обследования ОСИ
		№ на плане	№ фото	
Кабинетная форма обслуживания Зальная форма обслуживания здания учебного корпуса ГПОУ «САТ»	ВНД	1, 2, 3, 4, 5, 6, 7, 8, 12, 13, 19, 20, 21, 22	26 - 34	Ремонт, Индивидуальное решение с ТСР, Организационные мероприятия

*** указывается:**

ДП-В - доступно полностью всем;
 ДП-И (К, О, С, Г, У) – доступно полностью избирательно (указать категории инвалидов);
 ДЧ-В - доступно частично всем;
 ДЧ-И (К, О, С, Г, У) – доступно частично избирательно (указать категории инвалидов);
 ДУ - доступно условно,
 ВНД – недоступно (временно недоступно)

****указывается один из вариантов:**

не нуждается;
 ремонт (текущий, капитальный);
 индивидуальное решение с ТСР;
 технические решения невозможны – организация альтернативной формы обслуживания

Комментарий к заключению:

Состояние доступности зон целевого обслуживания оценено, как временно недоступное для инвалидов категории (К,О,С,Г,У), что не обеспечивает их полноценного нахождения на объекте. Для обеспечения условной доступности необходимо выделить зону для обслуживания граждан (К,О,С,Г,У) с установкой специального оборудования и организации учебного процесса с учетом особенностей инвалидности учащегося. Назначить приказом ответственными за организацию ситуационной помощи сотрудников, с разработкой должностных инструкций, с проведением обучения правилам оказания ситуационной помощи и инструктажей со всеми сотрудниками (организационное решение).

4. Зоны целевого назначения здания (целевого посещения объекта):

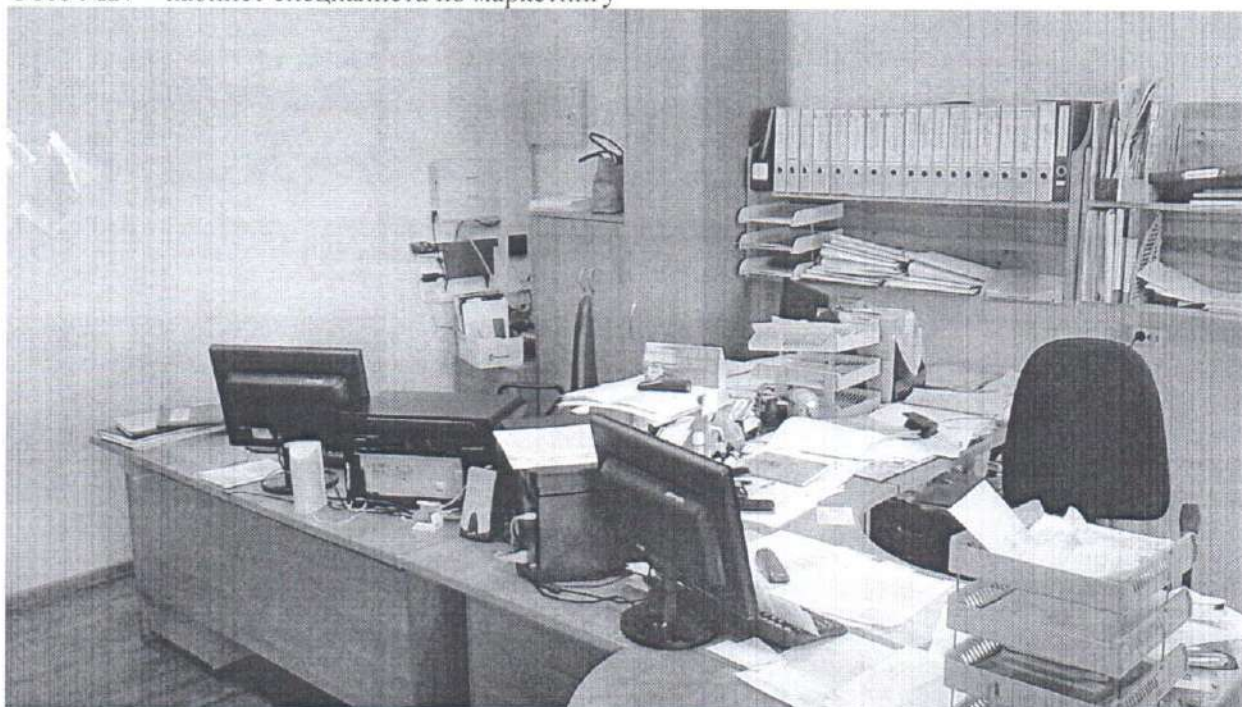
Вариант 1 – зона обслуживания инвалидов

4.1. Кабинетная форма обслуживания

Фото №26 – кабинет заведующего отделением



Фото №27 – кабинет специалиста по маркетингу



4.2. Зальная форма обслуживания
Фото №28 Класс



Фото №29 – Класс



Фото №30 - Класс

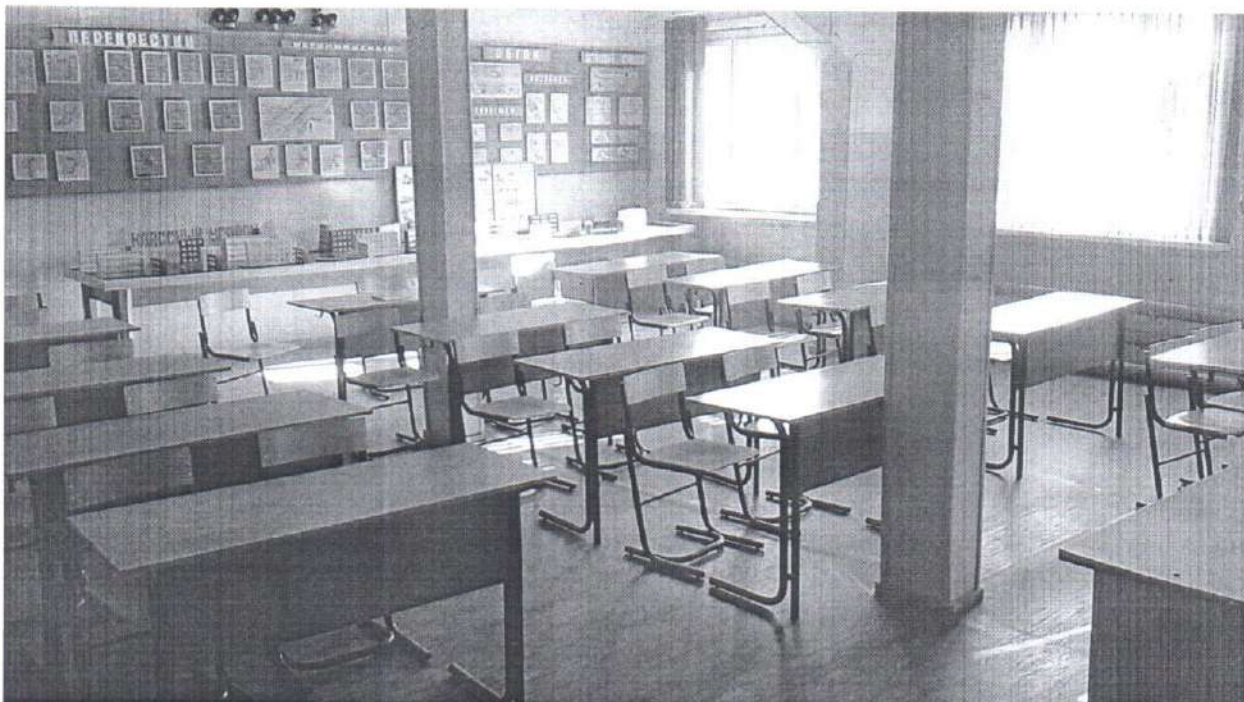


Фото № 31 – Класс

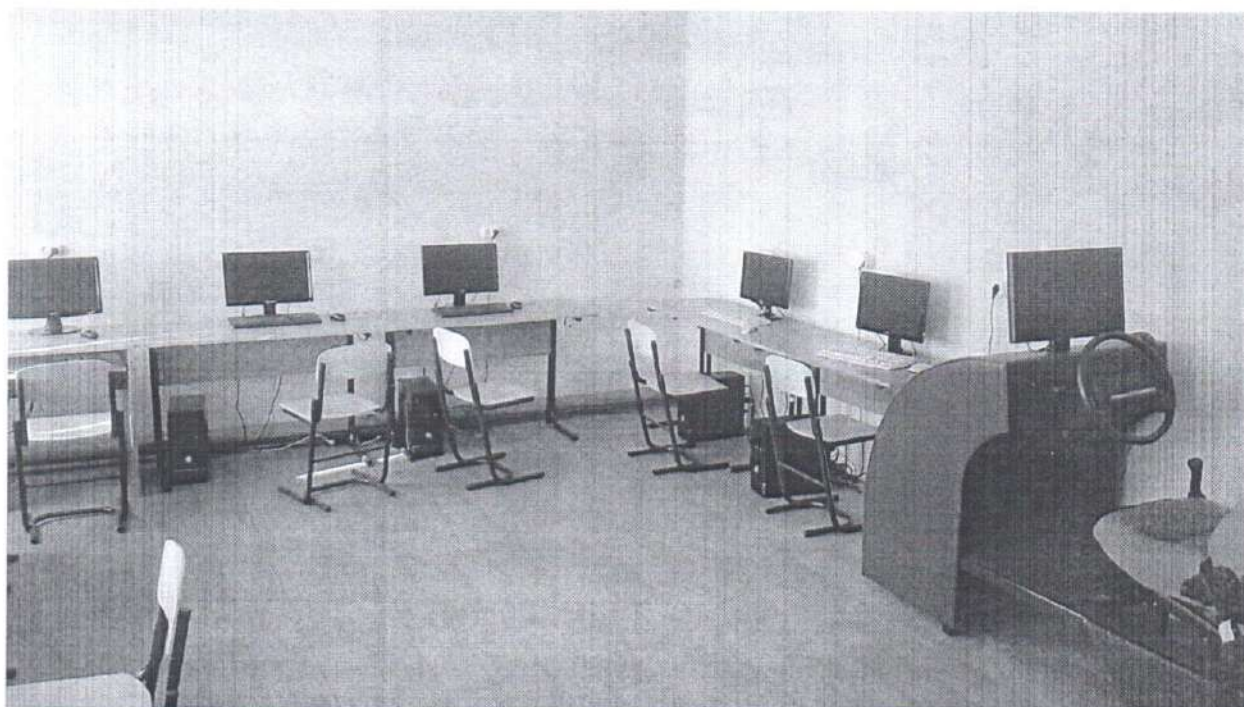


Фото №32 - библиотека



4.3. Прилавочная форма обслуживания

Фото №33 – пост охраны

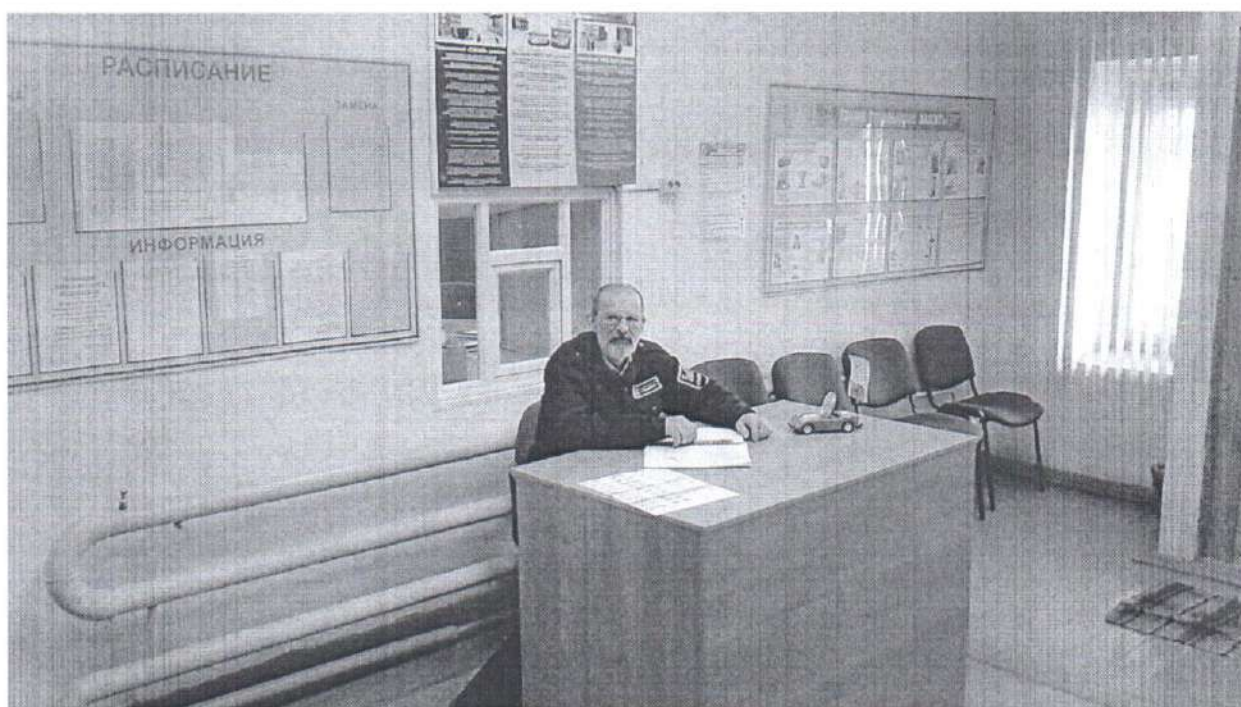
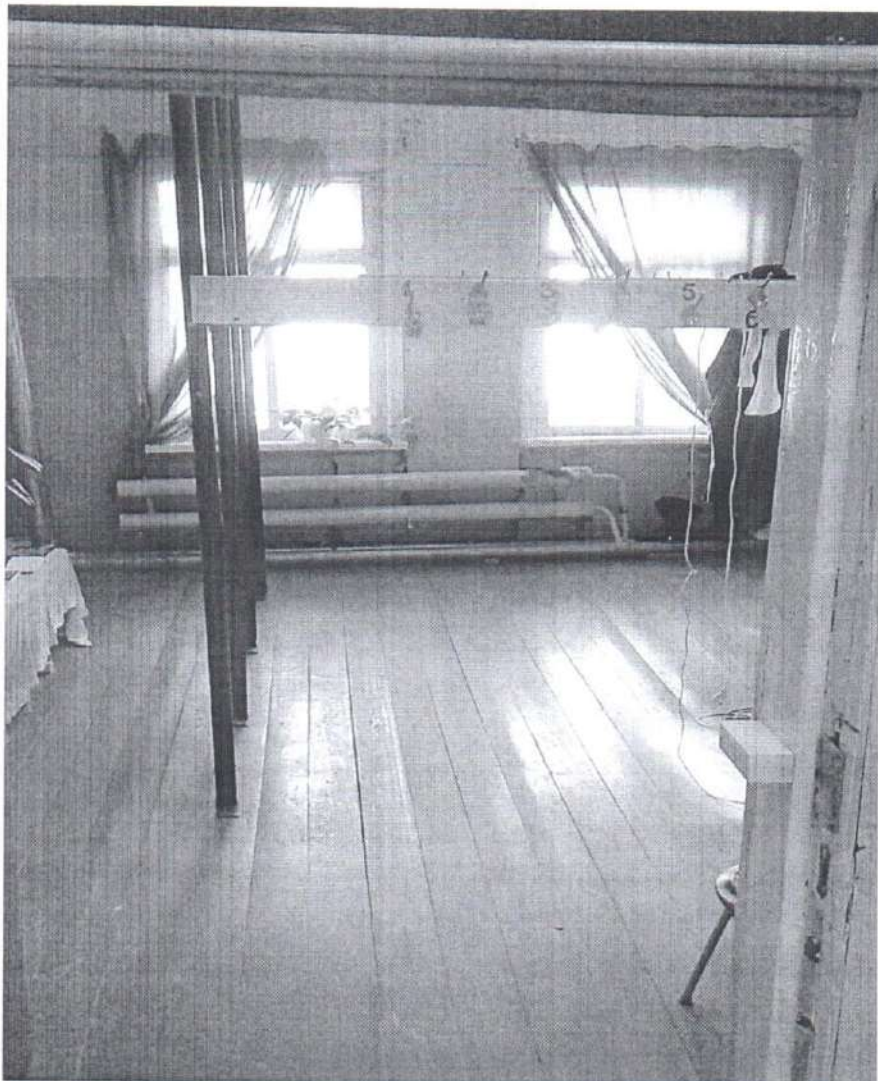


Фото №34 – Гардероб



I Результаты обследования:

5. Санитарно-гигиенических помещений: Здание учебного корпуса, г. Сыктывкар, ул. Первомайская, д. 112

(наименование объекта, адрес)

№ п/п	Наименование функционального элемента	Наличие элемента		Выявленные нарушения и замечания		Работы по адаптации объекта	
		есть / нет	№ на плане	№ фото	Значимо для инвалида (категория)	Содержание	Виды работ
5.1	Туалетная комната			35, 36, 37, 38, 39	<p>К, О, С</p> <p>- отсутствует оборудованное санитарно-гигиеническое помещение для МГН; - смеситель с раздельным управлением горячей и холодной водой; - отсутствует кнопка (SOS) вызова персонала рядом с унитазом; - отсутствуют дублирующие информационные таблички; - бочок унитаза не закреплен; - отсутствует зеркало; - отсутствуют поручни рядом с унитазом; - отсутствует свободное пространство рядом с унитазом для кресла-коляски; - отсутствуют крючки для одежды и костылей; - отсутствуют опорные поручни вокруг раковины.</p>	<p>Оборудовать санитарно-гигиеническое помещение для МГН: - ширина не менее - 1,65 м., глубина – 2,2 м., ширина двери - 0,9 м., порог не более 0,014 мм.; - универсальная кабина: ширина – 2,2 м., глубина – 2,25 м. СП 59.13330.2016 п. 6.3.3; - свободное пространство диаметром 1,4 м. для разворота кресла-коляски; - предусмотреть рядом с унитазом пространство не менее 0,8 м. для размещения кресла-коляски; - закрепить при помощи прокладок из прочного материала бачок унитаза к стене, для возможности использования его в качестве опоры для спины СП 59.13330.2016 п. 6.3.3; - заменить кнопку смыва унитаза на кнопку</p>	Ремонт, ТСР, Орг.
		есть	14, 15, 16, 17				

					<p>выпуклой формы нажимного действия, с возможностью нажатия на нее любой частью тела или конечности;</p> <ul style="list-style-type: none">- смонтировать между унитазом и ближайшей стеной опорный поручень с креплением к полу и стене и откидной опорный поручень с другой стороны;- установить по периметру туалета, в разрывах между санитарными приборами опорные поручни с креплением к полу и стене;- разместить на высоте 0,8 м, на стене возле унитаза крючки для одежды, костылей и других принадлежностей (крючки разместить таким образом, чтобы была возможность дотянуться до них сидя на унитазе);- разместить на стене рядом с унитазом диспансер для туалетной бумаги таким образом, чтобы у МГН была возможность воспользоваться им без посторонней помощи;- разместить на стене, расположенной слева от входа зеркало высотой не менее 1,7 м. таким образом, чтобы нижняя часть зеркала находилась на уровне пола;- заменить ручки на дверях на П-образные ручки рычажного типа или П-образные ручки с шириной внутреннего пространства не менее 150 мм. (высота от 900 мм. до 1100 мм. от пола);- выключатели и в помещениях следует предусматривать на высоте от 0,4 до 0,8 м от уровня пола.- оборудовать помещение туалета системой вызова помощи на боковой стене, на высоте
--	--	--	--	--	---

							<p>0,8 м смонтировать кнопку выпуклой формы для вызова помощи;</p> <p>- разместить рядом с «Кнопкой вызова помощи» табличку контрастного цвета размерами 50 x 270 мм, с дублированием информации шрифтом Брайля, высота точек 0,7 мм, диаметр 1,5 мм.;</p> <p>- разместить со стороны коридора на стене, над входом в туалет световой мигающий оповещатель и звуковой оповещатель, срабатывающие при нажатии кнопки вызова помощи (сигнал звукового оповещателя вызова помощи должен отличаться от звукового сигнала оповещения о пожаре и дублироваться в определённое для этого место). Установить сигнальное устройство у дверей или на дверях (занято/свободно).</p>	
5.2	Душевая/ ванная комната	нет						
5.3	Раздевалка	нет						
	ОБЩИЕ требования к зоне						<p>Во всех зданиях, где имеются санитарно-бытовые помещения, должны быть предусмотрены специально оборудованные для МГН места в раздевальных, универсальные кабины в уборных и душевых, ваннх. СП 59.13330.2016 п. 6.3.1</p> <p>При этом должна обеспечиваться доступность уборных общего пользования для людей с нарушением зрения СП 59.13330.2016 п. 6.3.1.</p> <p>В доступных кабинх (душевых, ваннх) и универсальных кабинх уборных следует применять водопроводные краны с рычажной ручкой и термостатом, а при возможности – с автоматическими и</p>	

											<p>сенсорными кранами бесконтактного типа. Применение кранов с раздельным управлением горячей и холодной водой не допускается СП 59 13330.2016 п. 6.3.9. У дверей блоков санитарно-бытовых помещений включающих доступные универсальные кабины уборной следует предусматривать (со стороны ручки) информационные таблички помещений (выполненные рельефно-графическим и рельефно-точечным способом), расположенные на высоте от 1,2 до 1,6 м. от уровня пола и на расстоянии 0,1 – 0,5 м. от края двери СП 59 13330.2016 п.6.3.6. Назначить приказом сотрудников, ответственных за организацию ситуационной помощи с разработкой должностных инструкций, с проведением обучения правилам оказания ситуационной помощи и инструктажей со всеми сотрудниками.</p>
--	--	--	--	--	--	--	--	--	--	--	---

II Заключение по зоне:

Наименование структурно-функциональной зоны	Состояние доступности* (к пункту 3.4 Акта обследования ОСИ)	Приложение		Рекомендации по адаптации (вид работы)** к пункту 4.1 Акта обследования ОСИ
		№ на плане	№ фото	
Санитарно-гигиенических помещений: здание учебного корпуса ГПОУ «САТ»	ВНД	14, 15, 16, 17	35 - 39	Ремонт, Индивидуальное решение с ТСР, Организационные мероприятия

* указывается:

ДП-В - доступно полностью всем;
ДП-И (К, О, С, Г, У) – доступно полностью избирательно (указать категории инвалидов);
ДЧ-В - доступно частично всем;
ДЧ-И (К, О, С, Г, У) – доступно частично избирательно (указать категории инвалидов);
ДУ - доступно условно,
ВНД – недоступно (временно недоступно)

**указывается один из вариантов:
не нуждается;

ремонт (текущий, капитальный);
индивидуальное решение с ТСР;
технические решения невозможны – организация альтернативной формы обслуживания

Комментарий к заключению:

Состояние доступности санитарно – гигиенических помещений оценено, как временно недоступное для инвалидов категории (К, О, С), что не обеспечивает их полноценного нахождения на объекте. Для обеспечения условий доступности, необходимо оборудовать санитарно - гигиеническое помещение для МПН. Назначить приказом сотрудников, ответственных за организацию ситуационной помощи, с разработкой должностных инструкций, проведением обучения правилам оказания ситуационной помощи и инструктажей со всеми сотрудниками (организационное решение).

5. Санитарно-гигиенические помещения
5.1. Туалетная комната для сотрудников
Фото №35

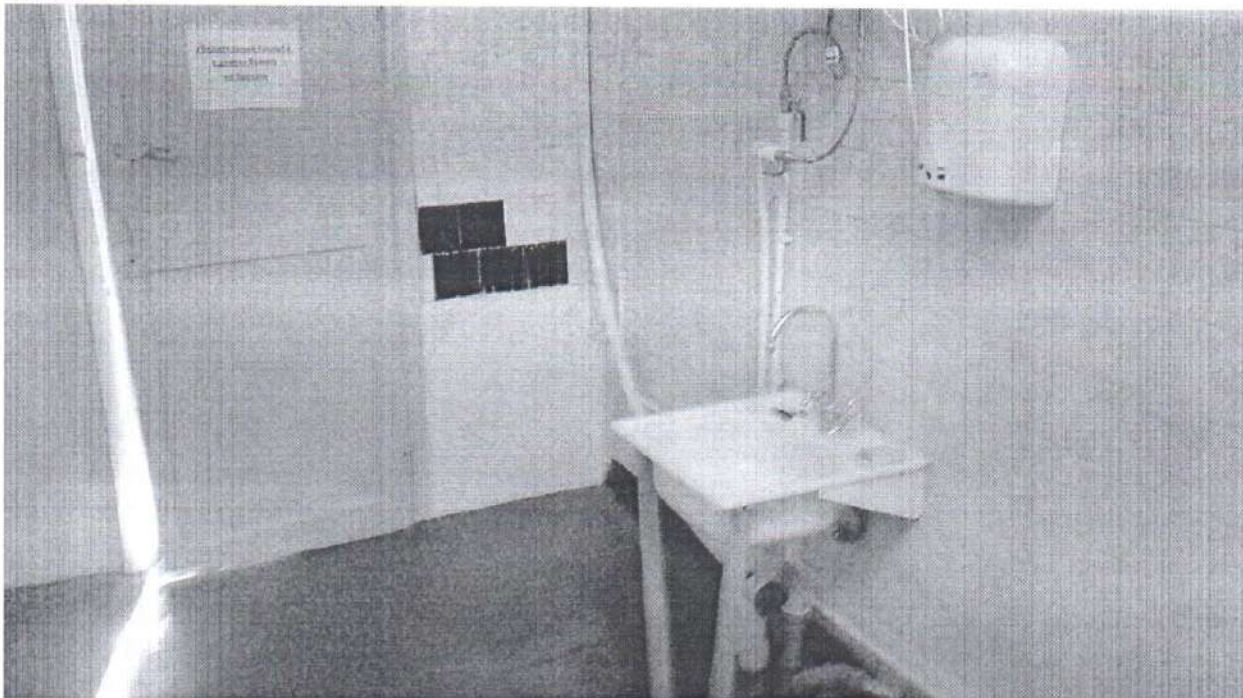
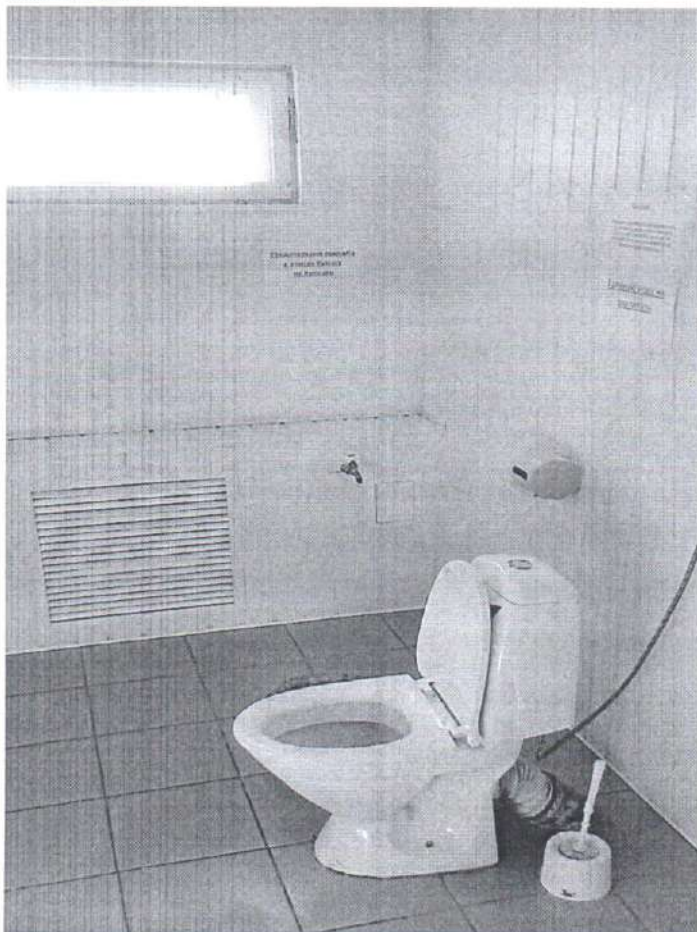


Фото №36



Туалет для студентов и посетителей
Фото №37

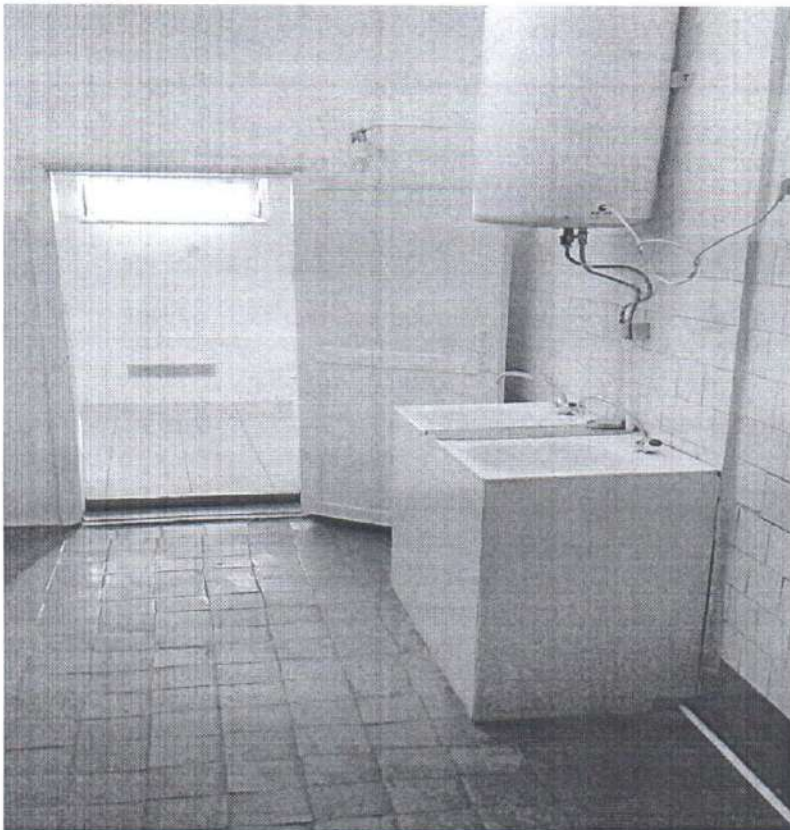


Фото №38

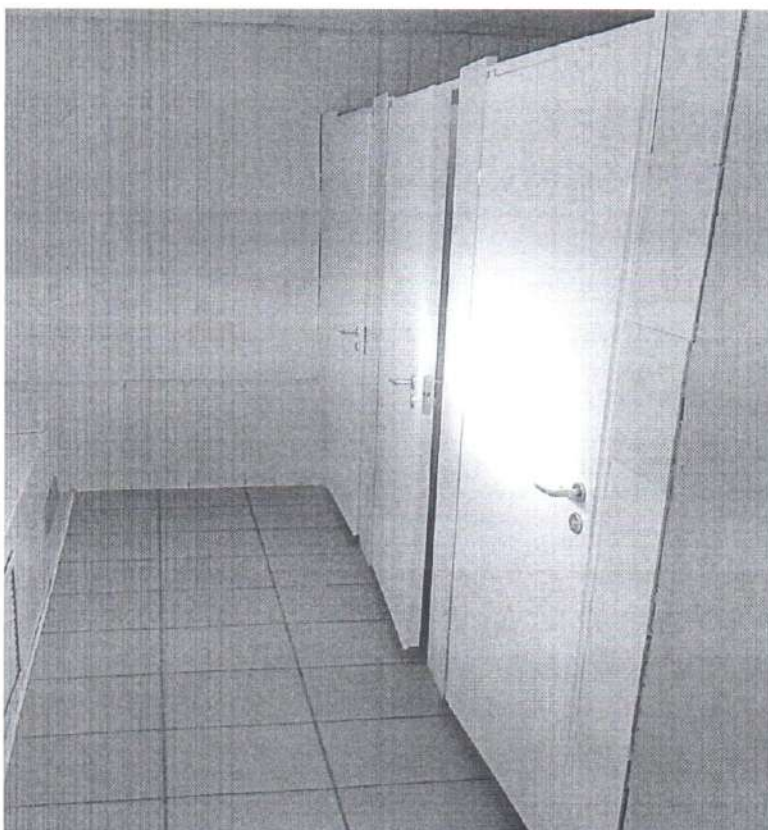


Фото №39



I Результаты обследования:

6. Система информации (и связи) на объекте: Здание учебного корпуса, г. Сыктывкар, ул. Первомайская, д. 112

(наименование объекта, адрес)

№ п/п	Наименование функционально-планировочного элемента	Наличие элемента			Выявленные нарушения и замечания		Работы по адаптации объекта	
		есть / нет	№ на плане	№ фото	Содержание	Значимо для инвалида (категория)	Содержание	Виды работ
6.1	Визуальные средства	есть		40, 41, 42, 43	<p>- отсутствует символы доступности (визуальная разметка) внутри здания и на прилегающей территории;</p> <p>- отсутствуют различные освещаемые указатели в виде символов и пиктограмм с использованием яркого цвета, контрастного по отношению к фоновой поверхности;</p> <p>- отсутствует комплексная система информации и сигнализации об опасности;</p> <p>- отсутствует информация на доступном понятном языке.</p>	К,О,С, Г,У	<p>- нанести символы доступности (визуальную разметку) в соответствии с требованиями СП 59.13330.2016 п. 6.5.1;</p> <p>- визуальная информация должна располагаться на контрастном фоне с размерами знаков, соответствующими расстоянию рассматривания, и располагаться на высоте не менее 1,5 м и не более 4,5 м от уровня пола СП 59.13330.2016 п.6.5.4;</p> <p>- оборудовать пиктограммами места обслуживания инвалидов со слуховым аппаратом;</p> <p>- нанести контрастную маркировку на края дверного полотна и дверные ручки всех дверей;</p> <p>- выделить краевые (верхние и нижние) ступени лестницы и края пандуса цветом и фактурой;</p> <p>- установить системы средств информации</p>	Ремонт, ТСР, Орг.

							и сигнализации об опасности; - подключить к существующей визуальной системе оповещения о пожаре (световые сигнализаторы «ВЫХОД») дублирующую световую сигнализацию (сигнальные лампы). При размещении сигнальных ламп учесть, чтобы сигнал был виден из любой точки коридора, а также дублировался в туалете СП 59.13330.2016, п.6.5.5; - размещать информацию на доступном понятном языке. - в образовательных учреждениях для учащихся-инвалидов с нарушением слуха во всех помещениях следует предусмотреть установку светового сигнализатора школьного звонка, а также световой сигнализации об эвакуации в случае чрезвычайных ситуаций СП 59.13330.2016, п.8.2.5.	
6.2	Акустические средства	нет	- отсутствуют зоны обслуживания инвалидов по слуху; - отсутствуют звуковые маяки при входах, пересечениях путей движения; - отсутствует радиотрансляция в здании.	С,Г	- оборудовать все функциональные зоны переносными индукционными системами; - установить звуковые маяки при входах, пересечениях путей движения; - оборудовать радиотрансляцией здание.	Ремонт, ТСР, Орг.		
6.3	Тактильные средства	нет	- отсутствует информация с выпуклыми надписями или шрифтом Брайля при входах; - отсутствуют рельефные поэтажные планы на лестничных площадках, в коридорах, вестибюлях; - отсутствуют направляющие поручни в коридорах с рельефными обозначениями на них;	С	- разместить на каждом этаже, рядом с входом, в доступном месте, на контрастном от стены фоне mnemonic с информацией о расположении помещений на объекте, с указанием доступных для инвалидов маршрутов и путей эвакуации, с дублированием информации шрифтом Брайля; - разместить рельефные поэтажные планы на лестничных площадках, в коридорах, вестибюлях;	Ремонт, ТСР, Орг.		

				<p>- отсутствует изменяемый тип покрытия пола (по фактуре, по цвету) перед препятствиями и местом изменения направления движения (входами, подъёмами, лестницами, поворотами коридоров).</p>	<p>- установить направляющие поручни в коридорах с рельефными обозначениями на них;</p> <p>- разместить тактильную полосу направления движения, состоящую из нескольких параллельных прямых полос при движении прямо, диагональных полос на поворотах и с квадратными рифами перед преградами и дверьми</p> <p>ГОСТ Р 51671, ГОСТ Р 52875;</p> <p>- перед внешней лестницей следует обустроить предупреждающие тактильно-контрастные указатели глубиной 0,5-0,6 м на расстоянии 0,3 м от внешнего края проступи верхней и нижней ступеней СП 59.13330.2016, п.5.1.12;</p> <p>- на полу на расстоянии 0,8 м по контуру колонн разместить тактильные полосы шириной 0,5 м с квадратными рифами;</p> <p>- участки пола на коммуникационных путях перед доступными дверными проемами, находящимися фронтально по ходу движения, входами на лестничные клетки, открытыми лестничными маршами, стационарными препятствиями должны иметь тактильно-контрастные предупреждающие указатели глубиной 0,5-0,6 м, с высотой рифов 4 мм.</p> <p>Предупреждающие тактильно-контрастные указатели должны быть:</p> <p>- на расстоянии 0,3 м от препятствия или плоскости дверного полотна, если дверь открывается по ходу движения;</p> <p>- на расстоянии ширины полотна двери от плоскости дверного полотна, если дверь открывается навстречу движению;</p> <p>- непосредственно перед выходом на</p>
--	--	--	--	--	---

						<p>лестничную площадку через открытый проем без двери;</p> <ul style="list-style-type: none"> - на расстоянии 0,3 от внешнего края проступи верхней и нижней ступеней открытых лестничных маршей (если проступь ступени на верхней площадке выделена конструктивно, предупреждающий указатель должен непосредственно примыкать к проступи, независимо от ее ширины) СП 59.13330.2016, п.6.2.3; - информирующие тактильные таблички для людей с нарушением зрения с использованием рельефных знаков и символов, а также рельефно-точечного шрифта Брайля должны размещаться рядом с дверью со стороны дверной ручки на высоте от 1,2 до 1,6 м: - перед входом в здание с указанием наименования учреждения, времени оказания услуг (приемных часов); - перед входами во внутренние помещения, в которых оказываются услуги, с указанием номера и назначения помещения СП 59.13330.2016, п.6.5.9; - таблички должны быть контрастного цвета размерами выполненные рельефным шрифтом 50 x 270 мм с названием кабинетов, с дублированием информации шрифтом Брайля, высота точек 0,7 мм, диаметр 1,5 мм. - нанести контрастную маркировку на края дверного полотна и дверные ручки; - разместить на стенах путей эвакуации тактильные знаки контрастного цвета, указывающие направление к эвакуационному выходу.
--	--	--	--	--	--	--

	<p style="text-align: center;">ОБЩИЕ требования к зоне</p>					<p>Создание условий доступности услуг должно предусматривать:</p> <ul style="list-style-type: none"> - оказание инвалидам помощи, необходимой для получения в доступной для них форме информации о правилах предоставления услуги, в том числе в оформлении необходимых для её получения документов; - для инвалидов с нарушением слуха во всех помещениях следует предусмотреть установку светового сигнализатора об эвакуации в случае чрезвычайных ситуаций - предоставление инвалидам по слуху, при необходимости, услуги с использованием русского жестового языка, включая обеспечение допуска на объект сурдопереводчика, тифлосурдопереводчика; - наличие копий документов, объявлений, инструкций о порядке предоставления услуги (в том числе, на информационном стенде), выполненных рельефно-точечным шрифтом Брайля и на контрастном фоне, а также аудиокоントура; - вся информация на объекте должна быть комплексной, идентичной, непрерывной и своевременно ориентировать однозначное опознание мест посещения.
--	--	--	--	--	--	---

II Заключение по зоне:

Наименование структурно-функциональной зоны	Состояние доступности* (к пункту 3.4 Акта обследования ОСИ)	Приложение		Рекомендации по адаптации (вид работы)** к пункту 4.1 Акта обследования ОСИ
		№ на плане	№ фото	
Система информации (и связи) на объекте: здание учебного корпуса ГПОУ «САТ»	ВНД	-	40 - 43	Ремонт, Индивидуальное решение с ТСР, Организационные мероприятия

* указывается:

ДП-В - доступно полностью всем;

ДП-И (К, О, С, Г, У) – доступно полностью избирательно (указать категории инвалидов);

ДЧ-В - доступно частично всем;

ДЧ-И (К, О, С, Г, У) – доступно частично избирательно (указать категории инвалидов);

ДУ - доступно условно,

ВНД – недоступно (временно недоступно)

**указывается один из вариантов:
не нуждается;

ремонт (текущий, капитальный);

индивидуальное решение с ТСР;

технические решения невозможны – организация альтернативной формы обслуживания

Комментарий к заключению:

Состояние доступности системы информации на объекте оценено, как временно недоступное для МГН, что не обеспечивает полноценного нахождения их на объекте. Для обеспечения полной доступности услуг инвалидам (К, О, С, Г, У) необходимо разместить визуальную, акустическую, тактильную, доступную и понятную информацию на входе на территорию, в здание, на этажах, а также, разместить информацию об оказании услуг МГН на сайте учреждения. Изготовить памятки для инвалидов по вопросам получения услуг и помощи со стороны персонала на объекте. Готовые памятки разместить в доступных местах на объекте. Назначить приказом сотрудников, ответственных за организацию ситуационной помощи с разработкой должностных инструкций, с проведением обучения правилам оказания ситуационной помощи и инструктажей со всеми сотрудниками (организационное решение).

6.1. Визуальные средства

Фото №40

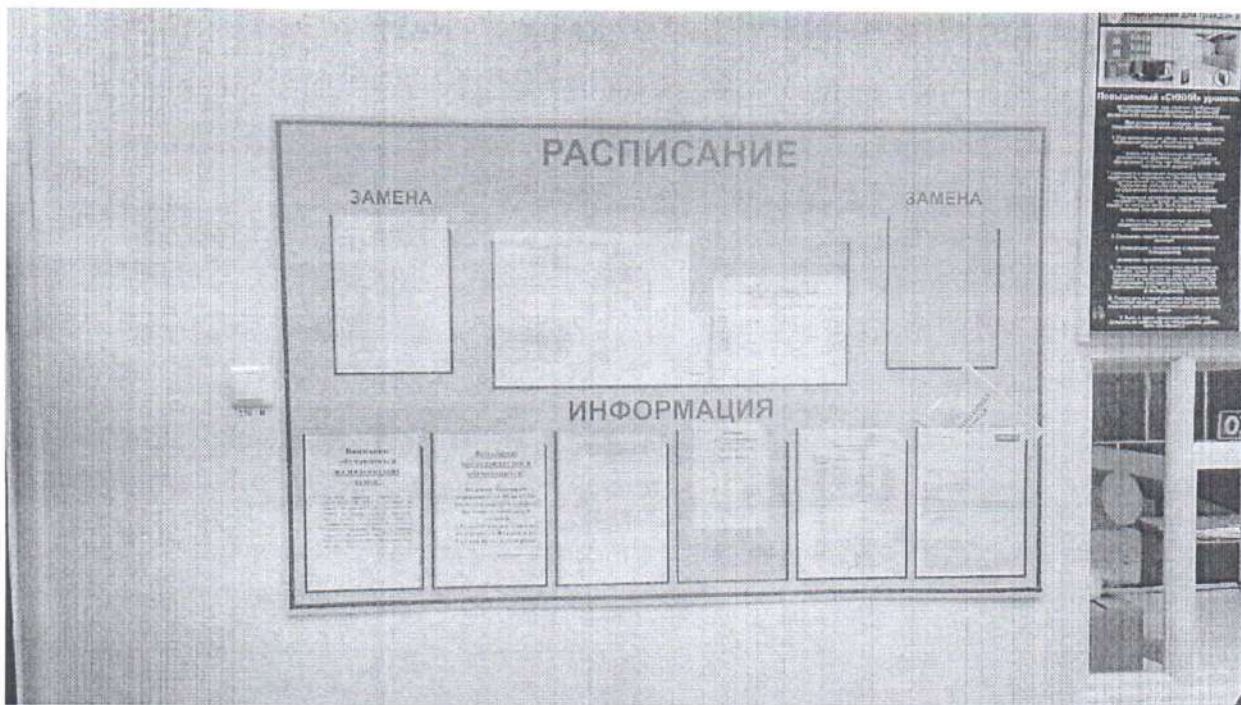


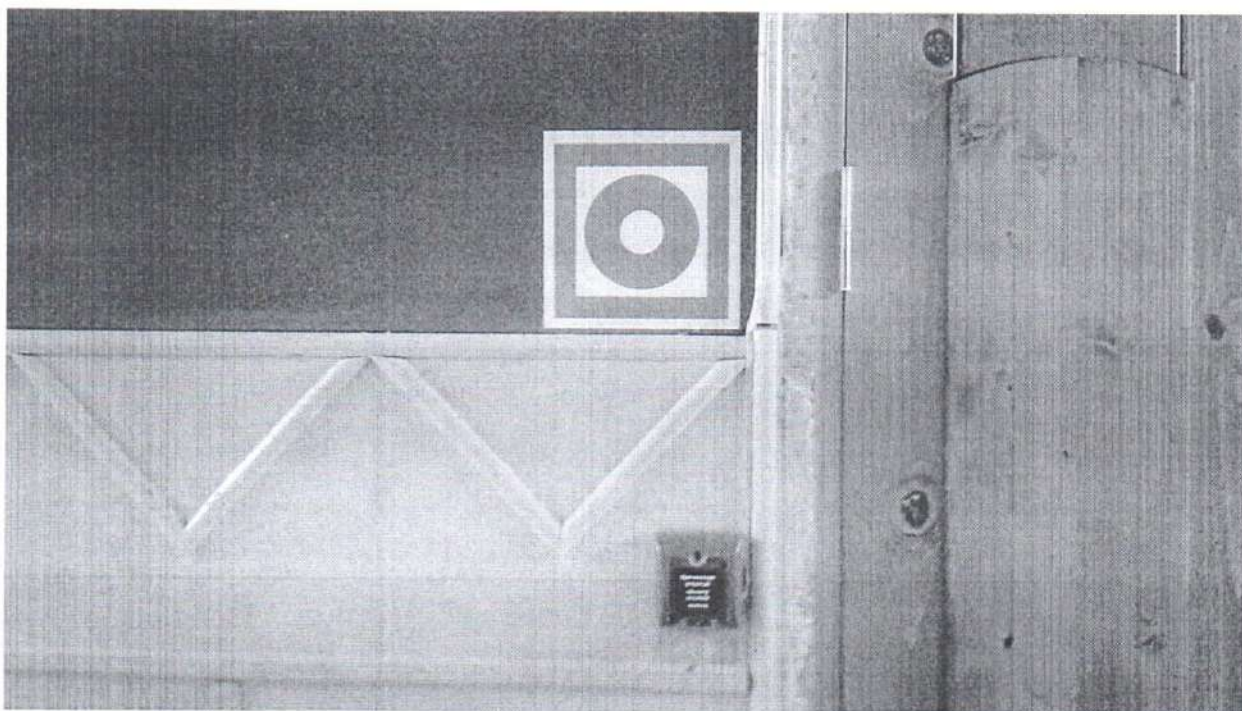
Фото №41



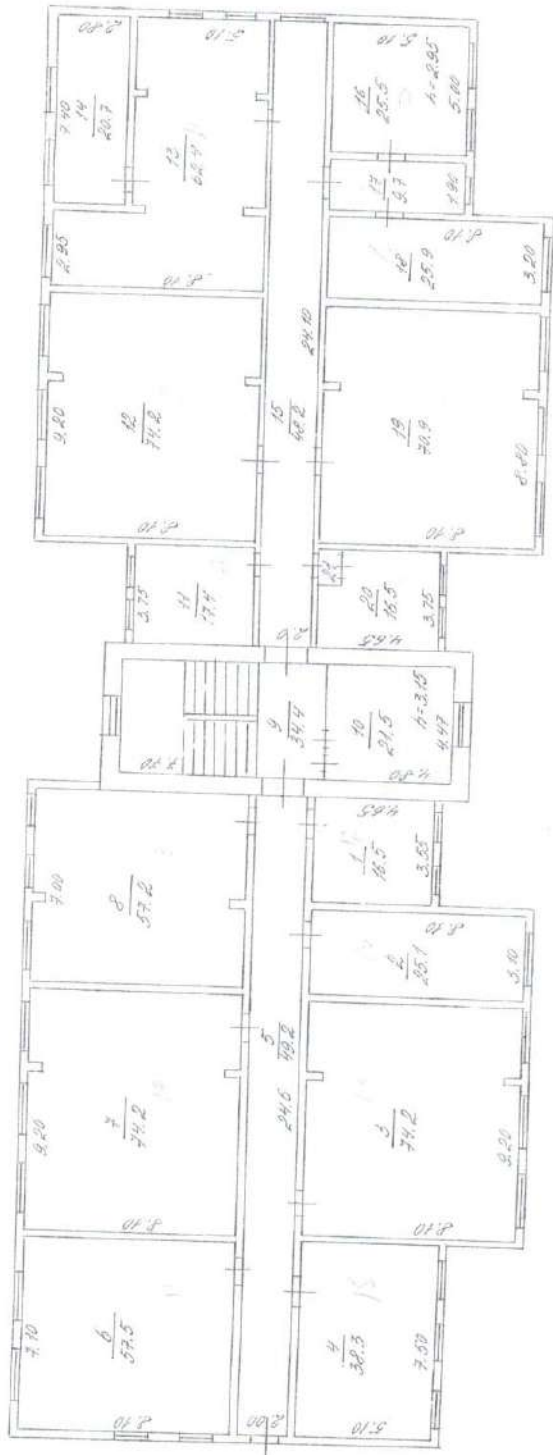
Фото №42



Фото №43



И-60



Имя	П. В. С. П.	И. С. П.
Ф. И. О.	По В. С. П.	И. С. П.
Дата	Персональный, 112	2
Имя	И. С. П.	И. С. П.
Ф. И. О.	И. С. П.	И. С. П.

Приложение _____
к Наспорту ОСИ № 3
Дата «04» 01 2018 г.



УТВЕРЖДАЮ:
Юрецкая И.В.
«10» _____ 2018 г.

«Дорожная карта ОСИ»

(план мероприятий по поэтапному повышению уровня доступности для инвалидов объекта и предоставляемых услуг)

Государственное профессиональное образовательное учреждение «Сыктывкарский автомеханический техникум»
(наименование учреждения)

Здание учебного корпуса
(наименование объекта)
Республики Коми, г. Сыктывкар, ул. Первомайская, д. 112
Адрес объекта

№ п/п	Наименование мероприятий	Категории инвалидов <i>(указать буквенное обозначение в соответствии с КОСТУ)</i>	Срок исполнения <i>(этап работы* и дата)</i>	Документ, которым предусмотрено исполнение мероприятия <i>(с указанием источника финансирования)</i>	Примечание <i>(дата контроля и результат)</i>
1. ОБЕСПЕЧЕНИЕ УСЛОВИЙ ДОСТУПНОСТИ ПРЕДОСТАВЛЯЕМЫХ УСЛУГ					
1**	Обеспечение доступа к месту предоставления услуги на объекте путем оказания работниками организации помощи инвалидам в преодолении барьеров, мешающих получению ими услуг на объекте, в том числе с сопровождением инвалидов, имеющих стойкие расстройства функции зрения и самостоятельного передвижения (К, О, С)	К, О, С	1 этап 2018	Приказ Минтруда России от 25.12.2012 N 627 "Об утверждении методики, позволяющей объективизировать и систематизировать доступность объектов и услуг в приоритетных сферах жизнедеятельности для инвалидов и	31 декабря 2018 Приказ «О назначении ответственного по работе с инвалидами в ГПОУ «САТ»

				других маломобильных групп населения, с возможностью учета региональной специфики" План адаптации ГПОУ «САТ» на 2018-2025 года от 07.05.2018 г.			31 декабря 2018 Приказ «О назначении ответственного по работе с инвалидами в ГПОУ «САТ»
1.1	Разработка и утверждение организационно-распорядительных и иных локальных документов учреждения о порядке оказания помощи инвалидам и другим маломобильным гражданам	К,О,С,Г,У	1 этап 2018	Приказ Минтруда России от 25.12.2012 N 627 "Об утверждении методики, позволяющей объективизировать и систематизировать доступность объектов и услуг в приоритетных сферах жизнедеятельности для инвалидов и других маломобильных групп населения, с возможностью учета региональной специфики" План адаптации ГПОУ «САТ» на 2018-2025 года от 07.05.2018 г.			
1.2	Закрепление в должностных инструкциях персонала конкретных задач и функций по оказанию помощи инвалидам и другим маломобильным гражданам (и их сопровождение)	К,О,С,Г,У	1 этап 2018	Приказ Минтруда России от 25.12.2012 N 627 "Об утверждении методики, позволяющей объективизировать и систематизировать доступность объектов и услуг в приоритетных сферах жизнедеятельности			31 декабря 2018 Должностные инструкции ответственных сотрудников. Положение о ситуационной помощи инвалидам и лицам с

				для инвалидов и других маломобильных групп населения, с возможностью учета региональной специфики" План адаптации ГПОУ «САТ» на 2018-2025 года от 07.05.2018 г.	ограниченными возможностями в ГПОУ «САТ»
1.3	Организация систематического обучения (инструктажа) персонала по вопросам оказания помощи на объекте инвалидам и другим маломобильным гражданам (план инструктажа, журнал учета)	К,О,С,Г,У	1 этап 2018	Приказ Минтруда России от 25.12.2012 N 627 "Об утверждении методики, позволяющей объективизировать и систематизировать доступность объектов и услуг в приоритетных сферах жизнедеятельности для инвалидов и других маломобильных групп населения, с возможностью учета региональной специфики" План адаптации ГПОУ «САТ» на 2018-2025 года от 07.05.2018 г.	31 декабря 2018 План инструктажа Журнал учета инструктажа Инструкции При приме нового сотрудника, 1 раз в 6 мес. и при изменении действующего законодательства
1.4	Обеспечение доступной информации для обслуживаемых граждан (инвалидов) о порядке организации доступности объекта и предоставляемых в учреждении услуг, а также порядка оказания (получения) помощи на объекте (на сайте, на информационном стенде, в индивидуальных памятках)	К,О,С,Г,У	1 этап 2018	ГОСТ Р 52872-2012. Приказ Минтруда России от 25.12.2012 N 627 "Об утверждении методики, позволяющей объективизировать и систематизировать доступность объектов и услуг	31 декабря 2018 «Положение по размещению и наполнению подразделов официального сайта ГПОУ «САТ» по вопросам доступности

				в приоритетных сферах жизнедеятельности для инвалидов и других маломобильных групп населения, с возможностью учета региональной специфики" План адаптации ГПОУ «САТ» на 2018-2025 года от 07.05.2018 г.	объекта и услуг»; «Памятки об оказании ситуационной помощи на объекте ГПОУ «САТ»
1.5	Предоставление (при необходимости) инвалидам по слуху услуг с использованием русского жестового языка, с допуском на объект (к местам предоставления услуг) сурдопереводчика, тифлосурдопереводчика	Г,С	1 этап 2018	Федеральный закон № 419-ФЗ от 29.06.2012 «О внесении изменений в отдельные законодательные акты РФ по вопросам социальной защиты инвалидов в связи с ратификацией конвенции о правах инвалидов» Соглашение со специализированной организацией. План адаптации ГПОУ «САТ» на 2018-2025 года от 07.05.2018 г.	Ситуационно, по мере необходимости
2	Организация предоставления услуг инвалидам по месту жительства (на дому)	К,О,С,Г,У	1 этап 2018	Федеральный закон № 419-ФЗ от 29.06.2012 «О внесении изменений в отдельные законодательные акты РФ по вопросам социальной защиты инвалидов в связи с ратификацией конвенции о правах инвалидов» План адаптации ГПОУ «САТ» на 2018-2025 года от	Обновляется по мере необходимости Приказ «О назначении ответственного по работе с инвалидами в ГПОУ «САТ»

3	Организация предоставления услуг инвалидам в дистанционном формате	К,О,С,Г,У	1 этап 2018	07.05.2018 г. Федеральный закон № 419-ФЗ от 29.06.2012 «О внесении изменений в отдельные законодательные акты РФ по вопросам социальной защиты инвалидов в связи с ратификацией конвенции о правах инвалидов» План адаптации ГПОУ «САТ» на 2018-2025 года от 07.05.2018 г.	Обновляется по мере необходимости Приказ О назначении ответственного по работе с инвалидами в ГПОУ «САТ»
4	Создание (развитие) сайта организации, адаптированного с учетом особенностей восприятия, с отражением на нем информации о состоянии доступности объекта и услуг	К,О,С,Г,У	1 этап 2018	ГОСТ Р 52872-2012. План адаптации ГПОУ «САТ» на 2018-2025 года от 07.05.2018 г.	31 декабря 2018 Обновляется по мере необходимости «Положение по размещению и наполнению подразделов официального сайта ГПОУ «САТ» по вопросам доступности объекта и услуг»
2. СОЗДАНИЕ УСЛОВИЙ ДЛЯ БЕСПРЕпятСТВЕННОГО ДОСТУПА ИНВАЛИДОВ К ОБЪЕКТУ и предоставляемым в нем услугам					
1	Разработка проектно-сметной документации (для строительства/реконструкции/капитального ремонта объекта) в соответствии с требованиями нормативно-технических документов в сфере обеспечения доступности (по варианту «А» / «Б»)	К,О,С,Г,У	2 этап 2018-2025	План адаптации ГПОУ «САТ» на 2018-2025 года от 07.05.2018 г. Республиканский бюджет Местный бюджет «Программа доступная среда» Внебюджетные средства	Вариант «Б»
2	Осуществление строительства/реконструкции/капитального ремонта объекта (по варианту «А» / «Б»)	К,О,С,Г,У	2 этап 2018-2025	План адаптации ГПОУ «САТ» на 2018-2025 года от 07.05.2018 г.	Вариант «Б»

					Республиканский бюджет Местный бюджет «Программа доступная среда» Внебюджетные средства	Вариант «Б»
3**	Создание условий индивидуальной мобильности для самостоятельного передвижения инвалидов по объекту, в том числе к местам предоставления услуг (по варианту «А» / «Б»)	К,О,С,Г,У	2 этап 2018-2025	План адаптации ГПОУ «САТ» на 2018-2025 года от 07.05.2018 г. Республиканский бюджет Местный бюджет «Программа доступная среда» Внебюджетные средства		
3.1	По территории объекта					
3.1.1	Ремонтные работы: - восстановление целостности покрытия путей движения; - монтаж/демонтаж бордюров на пути движения; - монтаж/демонтаж бордюров по краям путей движения; - монтаж плана размещения объектов на территории; - монтаж/демонтаж порогов; - монтаж информационных табличек на Брайля; - монтаж тактильных направляющих и предупреждающих.	К,О,С,Г,У	2 этап 2018-2025	План адаптации ГПОУ «САТ» на 2018-2025 года от 07.05.2018 г. Республиканский бюджет Местный бюджет «Программа доступная среда» Внебюджетные средства		Конец 2025 года Сумма ориентировочно (стоимости работ и ТСР приведены в текущих ценах на период составления дорожной карты) 500 тыс.руб.
3.1.2	Приобретение технических средств адаптации: - тактильные средства навигации и предупреждения; - мнемосхема; - информационные таблички на Брайля.	К,О,С,Г,У	2 этап	План адаптации ГПОУ «САТ» на 2018-2025 года от 07.05.2018 г. СП 59.13330.2016; ГОСТ Р 51261-99. Республиканский бюджет Местный бюджет «Программа доступная среда» Внебюджетные средства		Конец 2025 года Сумма ориентировочно (стоимости работ и ТСР приведены в текущих ценах на период составления дорожной карты) 100 тыс.руб.
3.2.	По входу в здание					

3.2.1	<p>Ремонтные работы:</p> <ul style="list-style-type: none"> - монтаж/демонтаж дверей; - монтаж/демонтаж поручней на лестнице; - монтаж пандусов; - монтаж/демонтаж покрытия на лестнице входной площадке; - монтаж доводчиков; - монтаж информационных табличек на Брайля; - монтаж тактильных направляющих и предупреджающих перед лестницей входной дверью и дверью в тамбуре; - выделение дверных проемов цветом (нанесение лакокрасочного покрытия или выделение при помощи цветной клейкой ленты); - выделение первой и последней ступеней лестничного марша цветом (нанесение лакокрасочного покрытия или выделение при помощи цветной клейкой ленты); - монтаж бортиков по краям ступеней; - монтаж антискользящего покрытия на лестничном марше; - монтаж антискользящего покрытия на входной площадке; - демонтаж тамбура. 	К,О,С,Г,У	2 этап	<p>План адаптации ГПОУ «САТ» на 2018-2025 года от 07.05.2018 г. СП 59.13330.2016; ГОСТ Р 51261-99. Республиканский бюджет Местный бюджет «Программа доступная среда» Внебюджетные средства</p>	<p>Конец 2025 года Сумма ориентировочно (стоимости работ и ТСР приведены в текущих ценах на период составления дорожной карты) 500 тыс.руб.</p>
3.2.2	<p>Приобретение технических средств адаптации:</p> <ul style="list-style-type: none"> - опорные устройства поручни; - кнопка вызова персонала; - тактильные средства навигации и предупреждения; - информационные таблички на Брайля. 	К,О,С,Г,У	2 этап	<p>План адаптации ГПОУ «САТ» на 2018-2025 года от 07.05.2018 г. СП 59.13330.2016; ГОСТ Р 51261-99. Республиканский бюджет Местный бюджет «Программа доступная среда» Внебюджетные средства</p>	<p>Конец 2025 года Сумма ориентировочно (стоимости работ и ТСР приведены в текущих ценах на период составления дорожной карты) 100 тыс.руб.</p>
3.3	По путям движения в здании				

3.3.1	<p>Ремонтные работы:</p> <ul style="list-style-type: none"> - монтаж/демонтаж дверей; - монтаж поручней вдоль стен; - монтаж/демонтаж поручней на лестнице; - монтаж/демонтаж покрытия; - монтаж мнемосхемы; - монтаж информационных табличек на Брайля; - монтаж тактильных направляющих и предупреждающих; - монтаж кресел и т.п. в зоне отдыха и ожидания; - выделение дверных проемов цветом (нанесение лакокрасочного покрытия или выделение при помощи цветной клейкой ленты); - выделение первой и последней ступеней лестничного марша цветом (нанесение лакокрасочного покрытия или выделение при помощи цветной клейкой ленты); - монтаж бортиков по краям ступеней; - ремонт покрытия лестниц; - монтаж антискользящего покрытия на лестничном марше; - оборудования зоны безопасности для МГН. 	К,О,С,Г,У	2 этап	<p>План адаптации ГПОУ «САТ» на 2018-2025 года от 07.05.2018 г. СП 59.13330.2016; ГОСТ Р 51261-99. Республиканский бюджет Местный бюджет «Программа доступная среда» Внебюджетные средства</p>	<p>Конец 2025 года Сумма ориентировочно (стоимости работ и ТСР приведены в текущих ценах на период составления дорожной карты) 1000,00 тыс. руб.</p>
3.3.2	<p>Приобретение технических средств адаптации:</p> <ul style="list-style-type: none"> - поручни опорные; - мнемосхема; - тактильные средства навигации и предупреждения; - информационные таблички на Брайля; - ступенькоход; - кресло-коляска. 	К,О,С,Г,У	2 этап	<p>План адаптации ГПОУ «САТ» на 2018-2025 года от 07.05.2018 г. СП 59.13330.2016; ГОСТ Р 51261-99. Республиканский бюджет Местный бюджет «Программа доступная среда» Внебюджетные средства</p>	<p>Конец 2025 года Сумма ориентировочно (стоимости работ и ТСР приведены в текущих ценах на период составления дорожной карты) 300,00 тыс. руб.</p>
3.4	По зоне оказания услуг				
3.4.1	<p>Ремонтные работы: <i>Кабинетная форма:</i> - монтаж/демонтаж дверей;</p>	К,О,С,Г,У	2 этап	<p>План адаптации ГПОУ «САТ» на 2018-2025 года от 07.05.2018 г.</p>	<p>Конец 2025 года Сумма ориентировочно</p>

	<ul style="list-style-type: none"> - монтаж/демонтаж розеток; - монтаж/демонтаж покрытия; <p><i>Зальная форма:</i></p> <ul style="list-style-type: none"> - монтаж/демонтаж дверей; - монтаж/демонтаж розеток; - монтаж/демонтаж покрытия; - разметка мест для МГН; <p><i>Прилавочная форма:</i></p> <ul style="list-style-type: none"> - монтаж/демонтаж стойки; - монтаж/демонтаж прилавка; <p>- выделение оконных проемов цветом (нанесение лакокрасочного покрытия или выделение при помощи цветной клейкой ленты).</p>			<p>СП 59.13330.2016; ГОСТ Р 51261-99. Республиканский бюджет Местный бюджет «Программа доступная среда» Внебюджетные средства</p>	<p>(стоимости работ и ТСР приведены в текущих ценах на период составления дорожной карты) 800,00 тыс.руб.</p>
3.4.2	<p>Приобретение технических средств адаптации:</p> <ul style="list-style-type: none"> - поручни опорные; - индукционные петли; - сигнал оповещения звонка для глухих; - электронные лупы увеличители. 	К,О,С,Г,У	<p>План адаптации ГПОУ «САТ» на 2018-2025 года от 07.05.2018 г. СП 59.13330.2016; ГОСТ Р 51261-99. Республиканский бюджет Местный бюджет «Программа доступная среда» Внебюджетные средства</p>	<p>Конец 2025 года Сумма ориентировочно (стоимости работ и ТСР приведены в текущих ценах на период составления дорожной карты) 400,00 тыс.руб.</p>	
3.5	По санитарно-гигиеническим помещениям				
3.5.1	<p>Ремонтные работы:</p> <p><i>Туалет</i></p> <ul style="list-style-type: none"> - монтаж/демонтаж унитаза; - монтаж писсуара; - монтаж/демонтаж умывальника; - монтаж/демонтаж смесителя; - монтаж/демонтаж кнопки вызова; - монтаж/демонтаж перегородок; - монтаж/демонтаж поручней рядом с унитазом, писсуаром и раковинной; - монтаж/демонтаж зеркала; - монтаж/демонтаж дверей; - монтаж/демонтаж туалетных принадлежностей 	К,О,С	<p>План адаптации ГПОУ «САТ» на 2018-2025 года от 07.05.2018 г. СП 59.13330.2016 п.6.3. ГОСТ Р 51261-99. Республиканский бюджет Местный бюджет «Программа доступная среда» Внебюджетные средства</p>	<p>Конец 2025 года Сумма ориентировочно (стоимости работ и ТСР приведены в текущих ценах на период составления дорожной карты) 600,00 тыс.руб.</p>	

	(дозатор для мыла, аппарат для сушки рук, дозатор туалетной бумаги и т.п.).								
3.5.2	Приобретение технических средств адаптации: <i>Туалет:</i> - кнопка вызова персонала; - поручни опорные для унитаза, писсуара и раковины.	К,О,С	2 этап	План адаптации ГПОУ «САТ» на 2018-2025 года от 07.05.2018 г. СП 59.13330.2016 п.6.3. ГОСТ Р 51261-99. Республиканский бюджет Местный бюджет «Программа доступная среда» Внебюджетные средства	Конец 2025 года Сумма ориентировочно (стоимости работ и ТСР приведены в текущих ценах на период составления дорожной карты) 50,00 тыс.руб.				
3.6	По системе информации – обеспечение информации на объекте с учетом нарушений функций и ограничений жизнедеятельности инвалидов	К,О,С,Г,У	2 этап 2018-2025	СП 59.13330.2016 п. 6.4, 6.5; ГОСТ Р 51671-2000 Республиканский бюджет Местный бюджет «Программа доступная среда» Внебюджетные средства	Конец 2025 года Сумма				
3.6.1	Надлежащие размещение оборудования и носителей информации (информационного стенда, информационных знаков, таблиц, схем, вывесок) с соблюдением формата (размер, контрастность), единства и непрерывности информации на всем объекте	К,О,С,Г,У	2 этап 2018-2025	СП 59.13330.2016 п. 6.4, 6.5; ГОСТ Р 52872-2012. Республиканский бюджет Местный бюджет «Программа доступная среда» Внебюджетные средства	Конец 2025 года Сумма ориентировочно (стоимости работ и ТСР приведены в текущих ценах на период составления дорожной карты) 100,00 тыс.руб.				
3.6.2	Дублирование необходимой звуковой и зрительной информации, а также надписей, знаков и иной текстовой и графической информации знаками, выполненными рельефно-точечным шрифтом Брайля, а также объемными изображениями	С	2 этап 2018-2025	Федеральный закон № 419-ФЗ от 29.06.2012 «О внесении изменений в отдельные законодательные акты РФ по вопросам социальной защиты инвалидов в связи с ратификацией конвенции о правах инвалидов» СП 59.13330.2016 п.6.5;	Конец 2025 года Сумма ориентировочно (стоимости работ и ТСР приведены в текущих ценах на период составления дорожной карты) 200,00 тыс.руб.				

				ГОСТ Р 56832-2015; ГОСТ Р 50918-96; ГОСТ Р 50917-96. Республиканский бюджет Местный бюджет «Программа доступная среда» Внебюджетные средства			
3.6.3	Обеспечение допуска собаки-проводника на объект, и организация для нее места ожидания	С	1 этап 2018	Федеральный закон № 419-ФЗ от 29.06.2012 «О внесении изменений в отдельные законодательные акты РФ по вопросам социальной защиты инвалидов в связи с ратификацией конвенции о правах инвалидов» Статья 15 Федерального закона от 24 ноября 1995 года № 181-ФЗ «О социальной защите инвалидов в Российской Федерации»	Конец 2018 Оборудовано место для собаки поводыря, допуск на объект по предъявлению соответствующих документов на собаку поводыря Приказ «Об утверждении допуска собаки-поводыря в ГПОУ «САГ» «Положение о допуске собаки-поводыря в ГПОУ «САГ»		
3.6.4	Обеспечение системы оповещения о чрезвычайных ситуациях и эвакуации с учетом особенностей восприятия	К,О,С,Г,У	2 этап 2018-2025	СП 59.13330.2016 п.6.2.19-6.2.32 Республиканский бюджет Местный бюджет «Программа доступная среда» Внебюджетные средства	Конец 2025 года Сумма ориентировочно (стоимости работ и ТСР приведены в текущих ценах на период составления дорожной карты) 350,00 тыс. руб.		
3.6.5	Развитие средств и носителей информации (информационно-диспетчерской службы, инфо-киоска, памяток)	К,О,С,Г,У	1 этап 2018 Разработка	СП 59.13330.2016 п. 6.4, 6.5 Республиканский бюджет Местный бюджет	31 декабря 2018 Памятки на объекте для МГН		

			<p>памяток на объекте</p> <p>2 этап</p> <p>2018-2025</p> <p>Информационно-диспетчерская служба и инфо-киоски по мере необходимости</p>	<p>«Программа доступная среда»</p> <p>Внебюджетные средства</p>	<p>2 этап</p> <p>2018-2025</p> <p>Информационно-диспетчерская служба и инфо-киоски по мере необходимости ориентировочно (стоимости работ и ТСР приведены в текущих ценах на период составления дорожной карты) 1000,00 тыс.руб.</p>
3.7	По путям движения к объекту				
3.7.1	Организация предоставления информации гражданам о наличии адаптированного транспорта к объекту	К,О,С,Г,У	<p>1 этап</p> <p>2018</p>	<p>Информация на сайте учреждения, памятки в социальных учреждениях, памятки на самом объекте.</p> <p>Ходатайство в Администрацию МО ГО «Сыктывкар»</p>	<p>Ответ на ходатайство Администрацией МО ГО «Сыктывкар»</p>
3.7.2	Организационные мероприятия по решению вопроса доступности пути к объекту от ближайшей остановки пассажирского транспорта	К,О,С,Г,У	<p>1 этап</p> <p>2018</p>	<p>Обращение в МО ГО «Сыктывкар» по восстановлению путей движения до объекта, оборудование остановочного комплекса в соответствии с требованиями для МГН.</p> <p>Ходатайство в Администрацию МО ГО Сыктывкар</p>	<p>Ответ на ходатайство Администрацией МО ГО «Сыктывкар»</p>

Примечания:

* - мероприятия 1 этапа (неотложные), 2 этапа (отложенные), 3 этапа (итоговые – капитальный ремонт/реконструкция/строительство нового здания);
** - мероприятия, указанные в п.1 раздела 1 и п.3 раздела 2 (при наличии отклонений от действующих, обязательных к исполнению требований нормативно-технических документов), подлежат обязательно согласованию с полномочным представителем общественной организации инвалидов.

СОГЛАСОВАНО:

Представитель общественной организации инвалидов

КРО ВОИ _____
_____ КРО ВОИ
Главный специалист _____
_____ (Королев Денис Евгеньевич)
167005, г. Сыктывкар, м. Петрозаповодья, д.19,
тел. 8 (8212) 51-20-65, email: kroi@kroiindex.ru
_____ (Королев Денис Евгеньевич)
Дата согласования « 10 » _____ 20 14 г.

Согласовано без замечаний / с замечаниями (неужное зачеркнуть)
Замечания и предложения со стороны представителя ООИ***

*** - может быть приложено в виде Акта согласования или Акта разногласий

Приложение №3
к Паспорту доступности объекта
социальной инфраструктуры (ОСИ) №3 от 04 мая 2018 г.



УТВЕРЖДАЮ:
Директор ГПОУ «САТ»
И.В. Юрецкая
«04» _____ 2021 г.

Приложение
К ПАСПОРТУ ДОСТУПНОСТИ
объекта социальной инфраструктуры (ОСИ)
№ 3 от 04.05.2018 года

Наименование объекта: Здание учебного корпуса Государственного профессионального образовательного учреждения «Сыктывкарский автомеханический техникум»
Адрес объекта: Республика Коми, г. Сыктывкар, ул. Первомайская, д. 112

1. Состояние доступности объекта

Оценка соответствия уровня доступности для инвалидов предоставляемых услуг

№ п/п	Основные показатели доступности предоставляемой услуги для инвалидов	Оценка состояния и имеющихся недостатков в обеспечении условий доступности для инвалидов предоставляемой услуги
1	Наличие помещения, предназначенного для проведения массовых мероприятий, оборудованного индукционной петлей и звукоусиливающей аппаратурой	Отсутствует
2	Предоставление услуг с использованием русского жестового языка, допуском сурдопереводчика и тифлосурдопереводчика	Отсутствует
3	Наличие сотрудников, прошедших инструктирование или обучение для работы с инвалидами по вопросам, связанным с обеспечением доступности для них объектов и услуг	Отсутствует
4	Предоставление услуги инвалидам с сопровождением ассистента - помощника	При наличии возможности
5	Предоставление услуги инвалидам с сопровождением тьютора	При наличии возможности
6	Наличие работников, имеющих образование и (или) квалификацию, позволяющих осуществлять обучение по адаптированным профессиональным образовательным программам	Имеется
7	Доля обучающихся с инвалидностью и ОВЗ, получающих дополнительное профессиональное образование, от общего числа обучающихся с инвалидностью и ОВЗ ГПОУ «Сыктывкарский автомеханический техникум»	0%
8	Доля обучающихся с инвалидностью и ОВЗ, которым созданы условия для получения качественного дополнительного профессионального образования, от общего числа обучающихся с инвалидностью и ОВЗ ГПОУ «Сыктывкарский автомеханический техникум»	0%

9	Наличие официального сайта адаптированного для лиц с нарушением зрения	Имеется
10	Исходя из категории воспитанников с ограниченными возможностями здоровья их численность в классе (группе) не должна превышать 15 человек.	Обеспечено

2. Управленческое решение

Рекомендации по повышению уровня доступности предоставляемых услуг

№ п/п	Основные показатели доступности предоставляемой услуги для инвалидов	Рекомендации по адаптации услуги (вид работы)
1	Обеспечение доступа к месту предоставления услуги на объектах путем оказания работниками организации помощи инвалидам в преодолении барьеров, мешающих получению ими услуг на объекте, в том числе с сопровождением инвалидов, имеющих стойкие расстройства функции зрения и самостоятельного передвижения (К,О,С)	Разработка локальных актов, назначение ответственных лиц
2	Организация систематического обучения (инструктажа) персонала по вопросам оказания помощи на объекте инвалидам и другим маломобильным гражданам (план инструктажа, журнал учета)	Разработка Плана инструктажа, журнал учета инструктажа, инструкций
3	Предоставление (при необходимости) инвалидам по слуху услуг с использованием русского жестового языка, с допуском на объект (к местам предоставления услуг) сурдопереводчика и тифлосурдопереводчика	По мере необходимости
4	Закрепление в должностных инструкциях персонала конкретных задач и функций по оказанию помощи инвалидам и другим маломобильным гражданам (и их сопровождение)	Разработка локальных актов
5	Наличие работников, имеющих образование и (или) квалификацию, позволяющих осуществлять обучение по адаптивным дополнительным образовательным программам	Повышение квалификации педагогических работников
6	Наличие возможности получения детьми-инвалидами дополнительного образования в ГПОУ «Сыктывкарский автомеханический техникум»	Разработка адаптированных программ

Руководитель
рабочей группы

Заместитель директора Глушук Р.В.

(Должность, Ф.И.О.)

(Подпись)

Члены рабочей группы:

Заместитель директора Исаченко А.И.

(Должность, Ф.И.О.)

(Подпись)

Специалист по АХО Горюнова И.А.

(Должность, Ф.И.О.)

(Подпись)

В том числе:

представители общественных организаций инвалидов:

Главный специалист по доступной среде КРО ВОИ Королев Д.Е.

(Должность, Ф.И.О.)

(Подпись)

